

INSTRUKTIONSBOG



Indholdsfortegnelse

Instruktionsbog:

Kære kunde.....	2
Garanti/Reklamationsret.....	3
Gode råd.....	4
Kend din Keeway.....	5
Instrumentbord.....	7
Instrumentpanel - speedometer.....	9
Betjeningshåndtag.....	10
Venstre side:.....	10
Højre side:.....	10
Horn, blink og lyskontakt.....	11
Bagagerum/hjelmboks.....	12
Benzintank.....	13
Startprocedure.....	14
Motorstart - EL-start.....	15
Motorstart - KICK-start.....	15
Før køreturen.....	16
Nedbremsning/parkering.....	17
Tilkøring.....	18
Dagligt check.....	19
Olietank.....	21
Olieskift i transmissionen.....	21
Luftfilter.....	23
Batteri.....	23
Sikring.....	25
Rengøring og vedligeholdelse.....	26
Ledningsdiagram.....	27
Tekniske data (Focus/Matrix).....	28
Tekniske data (Flash).....	29
Serviceplan.....	30

Kære kunde

Tillykke med valget af din Keeway scooter

Denne instruktionsbog udtrykker resultatet af Keeway's konstante tiltag m.h.t. forbedringer af deres produkter. Derfor kan der forekomme mindre forskelle mellem din scooter og denne manual. Har du spørgsmål eller kommentarer, kontakt da venligst din lokale Keeway forhandler.

For anvisninger, som er vist i denne manual og ikke svarer til dit køretøj, bedes du henvende dig til din lokale Keeway forhandler.

Data på din købte scooter

Model/farve:....: _____

Stelnummer....: _____

Motornummer: _____

Dit nøglenr.....: _____

Købsdato.....: _____

Vigtigt!!!! Husk at overholde service intervallerne – ellers bortfalder reklamationsretten.

Brug kun originale reservedele og tilbehør, fremstillet af Keeway. Ved brug af uoriginale reservedele bortfalder reklamationsretten.

Der tages forbehold for evt. trykfejl, se i øvrigt vor hjemmeside: www.keeway.dk

Firma stempel og underskrift

Reklamationsret

Der gives 24 mdr. reklamationsret på scooteren beregnet fra salgsdatoen iht. købeloven.

For at opretholde reklamationsretten skal følgende overholdes:

Ved konstatering af materiale- og fabrikationsfejl skal brug af scooteren ophøre til fejlen er afhjulpet.

Omkostninger til transport, rejse, ophold og andre indirekte omkostninger er ikke omfattet af ovennævnte reklamationsret. Husk! at servicehæftet skal til enhver tid fremvises til forhandleren ved service eller reklamation.

Reklamationsretten bortfalder:

Hvis foreskrevne serviceinterval ikke overholdes. Der er foretaget konstruktive ændringer på køretøjet. Brug af ikke originale reservedele. Ved brug af ikke autoriseret forhandler til reparation af køretøjet. Køretøjet er brugt til race- og banekørsel.

Reklamationsretten omfatter ikke sliddele, så som: Tændrør, kilerem, variomatik-ruller, dæk, batteri, kabler, autolamper samt øvrige sliddele, samt årsager der skyldes fugt - vejrlig, herunder brug af salt. Følgeskader ved ukorrekt brug af køretøjet.

Det anbefales at køretøjet jævnligt rengøres og at der foretages præventiv beskyttelse af dele der kan blive angrebet af korrosion/rust. Plastik-dele er meget sårbar overfor tryk og løft.

Klargøring / kontrol- tjekliste:

- Klargøring og isætning af batteri
- Kontrol af olie i oliebeholder
- Kontrol af transmissionsolie
- Kontrol af dæktryk
- Kontrol af forgaffel: Styrfitting , frigang af kabler.
- Korrosions-spray i: Multistik, el-kontakter, støttefodsaksel, sidedækselskruer, udstødningsbolte.
- Kontrol af: Gas, olie og bremsekabler
- Kontrol af: Forhjul og baghjul. Evt. møtrik efterspændes.

Kørselstest:

- Kontrol af lys, bremselys, blinklys og olielampe samt ladefunktion.
- Kontrol af bremses, herunder bremseprøve
- Kontrol af motorgang, smøring, indstilling af tomgang.

Keeway Motor i Danmark
v/ Carl Andersen Motorcykler A/S
Niels Bohrs Vej 15, Stilling
8660 Skanderborg
Tlf. 8694 6177
Email: info@ca-mc.dk
www.keeway.dk

Gode råd

Denne manual samt servicehæftet bedes opbevaret på maskinen og bør følge dette køretøj ved hvert service besøg eller evt. gensalg.

Dette afsnit indeholder nogle forholdsregler under kørsel.

Det indskræpes at man overholder loven m.h.t. forsikring etc.

Vi anbefaler, at man kører maskinen på mindre befærdede områder, indtil man er fortrolig med køreegenskaberne, før man kører ud i tæt trafik.

Lån aldrig maskinen ud til en ukyndig, da mange ulykker opstår pga. kørerens manglende rutine.

Kør aldrig efter indtagelse af alkohol, medicin el. andet, som kan nedsætte køresikkerheden.

Respekter trafikregler og skilte.

Brug altid styrthjelm, handsker og andre former for sikkerheds-beklædning. .

Kontroller maskinen regelmæssigt (olie, brændstof, dæktryk etc.).

I instruktionsbogen findes følgende henvisninger:

ADVARSEL - henfører til potentielle risici, som kan medføre død, eller svær skade.

FORSIGTIG - henfører til skader, som kan opstå på maskinen ved forkert behandling.

GODE RÅD

Specialinformation, som letter vedligeholdelse, og nedsætter dine reparationsomkostninger, hvis de følges.



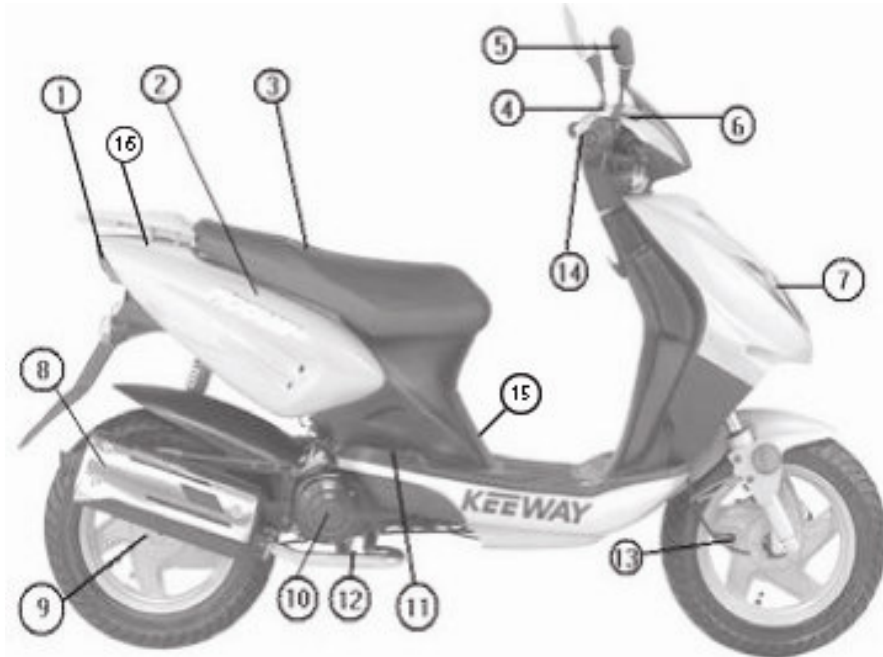
Bagage

Bagage skal fastgøres sikkerhedsmæssigt forsvarligt.

Vægten af bagagen kan ændre maskinens hastighed og køreegenskaber

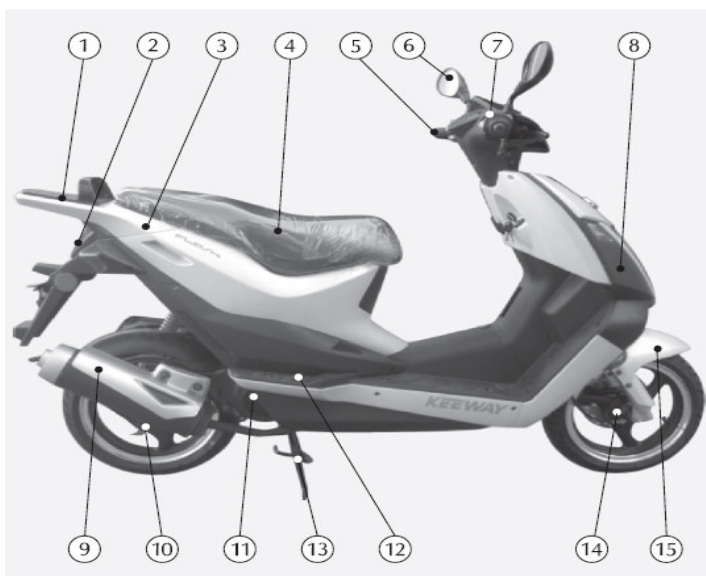
Bagage skal fastgøres med stropper eller remme.

Medbring ikke mere bagage end den tilladte vægt. Max. bagage 10 kg.

Kend din Keeway

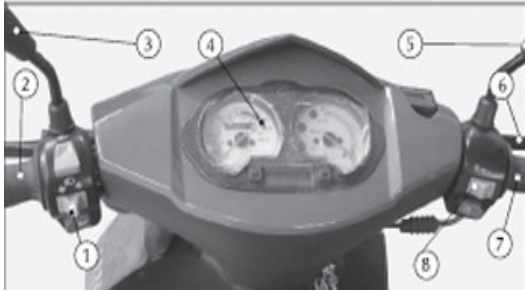
- 1) Baglygte
- 2) Bagagerum
- 3) Sæde
- 4) Speedometer
- 5) Sidespejl
- 6) Bremsevæskebeholder
- 7) Forlygte
- 8) Lyddæmper
- 9) Bremsetromle
- 10) Svinghjulsmagnet
- 11) Fodplade
- 12) Kickstarter (v. side)
- 13) Bremseskive
- 14) Instrumentbord
- 15) Oletank
- 16) Benzintank

Kend din Keeway

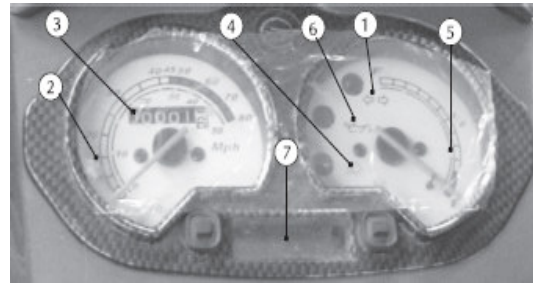


1. Bagagebærer
2. Baglygte
3. Oletank
4. Sæde / hjelmboks
5. Håndtag venstre. med lyskontakt
6. Sidespejl, venstre
7. Instrumentbræt/
8. Forlygte / Blinklys
9. Udstødning
10. Baghjul / bagbremse
11. Motorside med tændingsanlæg
12. Fodpanel
13. Støttefod / Sidestøttefod
14. Skivebremse, foran
15. Forskærm
16. Benzintank

Instrumentbord



1. Lys / blinkkontakt på venstre side
2. Bagbremsegreb
3. Venstre sidespejl
4. Instrumentbord
5. Højre sidespejl
6. Forbremsegreb
7. Gashåndtag
8. Startkontakt

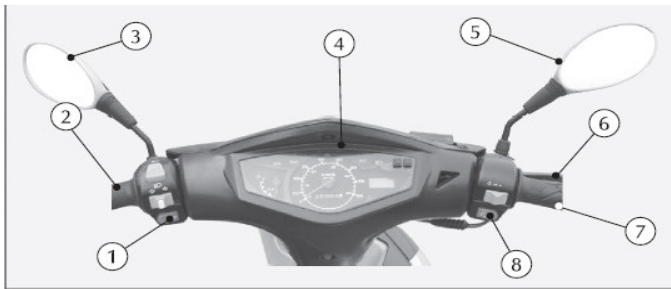


1. Blinkindikator
2. Speedometer
3. Km. tæller
4. Op/nedblændingsindikator
5. Benzinmåler
6. Olieindikator.
7. Ur

Instrumenternes virkemåde

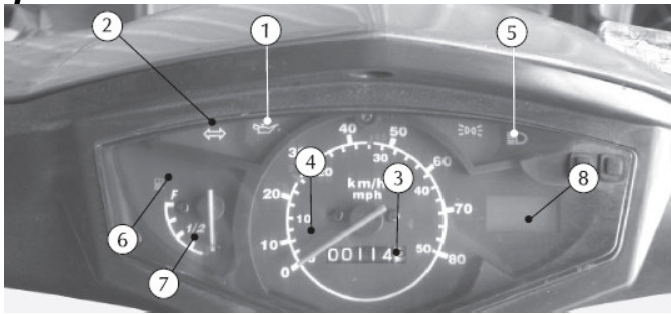
Olieindikatoren lyser, når man betjener startkontakten. Når motoren starter, skal indikatoren slukkes. Hvis olieindikatorlampen lyser under kørsel, er oliestanden i tanken er under minimum. Hvis dette sker, skal man straks stoppe motoren, og påfylde 2-taktsolie. Man bør ved hver optankning kontrollere oliebeholderen, og bør evt. efterfyldes.

Instrumentbord



1. Horn
2. Bagbremsegreb for baghjul
3. Sidespejl, venstre
4. Instrumentbræt
5. Sidespejl, højre
6. Forbremsegreb for forhjul
7. Gashåndtag
8. Startkontakt

Speedometer



1. Advarselslampe for oliepåfyldning
2. Lampe for blinklys
3. Kilometertæller
4. Speedometer
5. Lampe for fjernlys
6. Advarselslampe for benzinpåfyldning
7. Benzinmåler
8. Ur

Instrumenternes virkemåde:

Olieindikatoren lyser, når man betjener startkontakten. Når motoren starter, skal indikatoren slukkes. Hvis olieindikatorlampen lyser under kørsel, er oliestanden i tanken er under minimum. Hvis dette sker, skal man straks stoppe motoren, og påfylde 2-taktsolie. Man bør ved hver optankning kontrollere oliebeholderen, og bør evt. efterfyldes.

Instrumentpanel - speedometer

Venstre blinkindikator

- blinker når kontakten aktiveres mod
- venstre.

Km. tæller

- viser hvor mange km. maskinen har kørt
- totalt.

Speedometer

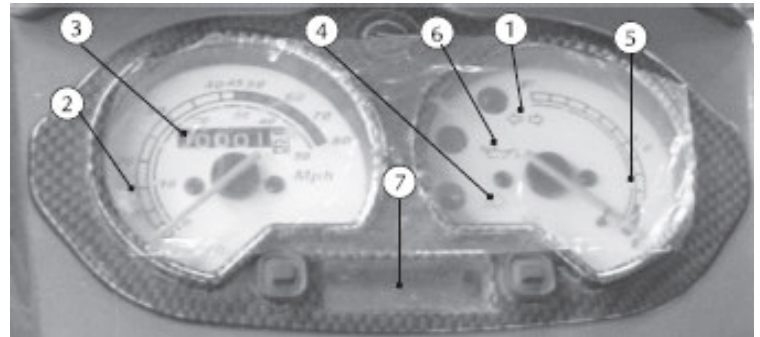
Angiver hastigheden i km/t.

Højre blinkindikator

Blinker når kontakten aktiveres mod højre.

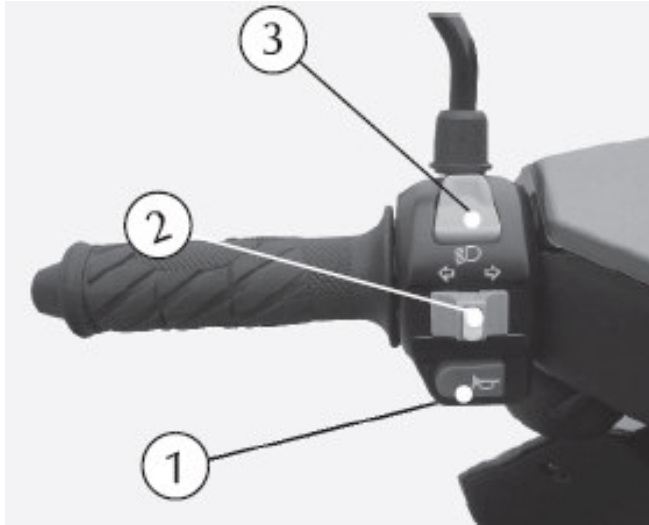
Fjernlysindikator

Lyser når kontakten er i ON-position på det lange lys.



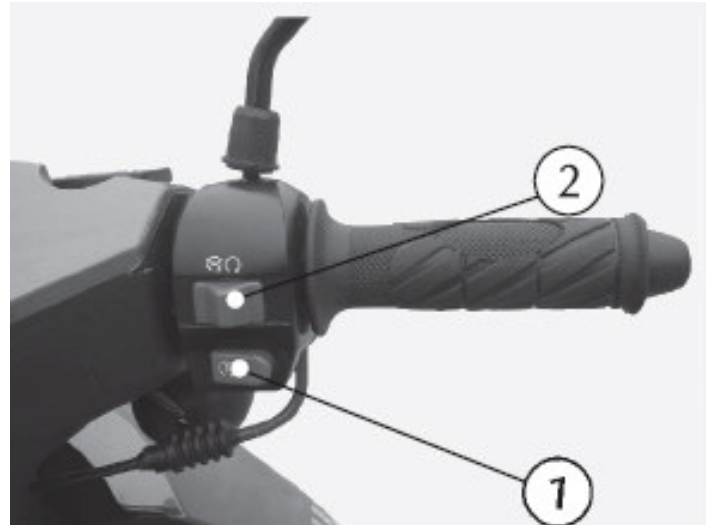
Betjeningshåndtag

Venstre side:



1. Hornkontakt: Ved tryk på knappen aktiveres hornet.
2. Kontakt for blinklys – tryk kontakten til venstre ved venstredrejning – mod højre ved højredrejning. Tryk kontakten ind for at 0-stille denne.
3. Op- og nedblændingskontakt. Fjernlyset tændes, når kontakten føres fremad. Nærlyset aktiveres, når kontakten trykkes bagud.

Højre side:



1. Kontakt for startermotor. - Kan kun aktiveres ,når man samtidig aktiverer et af bremsegrebene. Herefter trykker man i max. 5 sek. på startknappen. Hvis motoren ikke starter, bør man vente i 30 sek. inden man forsøger igen. Er batteriet "dødt" anvendes kickstarteren.
2. Lyskontakt

Horn, blink og lyskontakt



Når tændingsnøglen drejes på ON, tilsluttes det elektriske kredsløb. Når nøglen står i OFF position, er kredsløbet afbrudt.

ADVARSEL: Drej ikke yderligere på nøglen ,når den står i ON position

SIKKERHED: Når motoren ikke kører, bør nøglen stå i OFF-position.

GODT RÅD: Hvis tændingsnøglen står i ON position, og motoren ikke kører, mister batteriet effekt og medfører kortere levetid for batteriet.

ON – maskinen kan startes.

OFF- tændingen er afbrudt - motoren stopper og lys samt tegngivningsfunktioner er ude af drift. Tændingsnøglen kan fjernes.

LOCK: Styrlåse palen er i indgreb. Det elektriske kredsløb er afbrudt, og nøglen kan fjernes.

Aflåsning af maskinen:

Aktiver altid styrlåsen, når maskinen forlades

Styret drejes til venstre mod styrstoppet. Nøglen drejes fra OFF-position til LOCK pos.

Nøglen tages ud. Der kontrolleres om styrlåsepalen er gået i indgreb, og at styret ikke kan drejes.

Når maskinen igen skal tages i brug, sættes nøglen i, og den drejes i OFF position, hvorefter styret igen kan drejes.

Bagagerum/hjelmboks

Sædelås:

Indsæt nøglen i låsen og drej mod venstre – og låsemekanismen åbner

Sædet løftes - der er adgang til bagagerummet.

Sædet lukkes igen med et let tryk og nøglen tages ud.



GODT RÅD: Forsøg at løfte i sædet, så man er sikker på, at det er ordentligt aflåst.

Når sædet er åbnet, kan der lægges max. 10 kg bagage i rummet

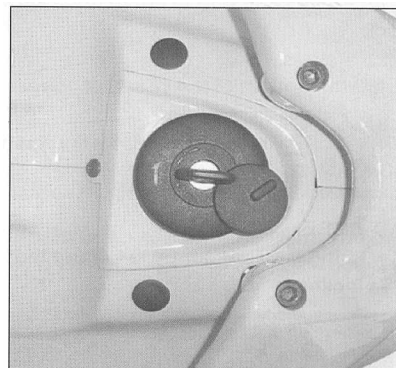
Opbevar også instruktionsbogen/servicehæfte her.

SIKKERHED: Madvarer kan let fordærves ved temperaturstigninger, samt komme i kontakt med kemikalier (olie o.lign) og bør derfor ikke opbevares i bagagerummet.

GODT RÅD: Opbevar ikke værdigenstande i bagagerummet, når maskinen ikke anvendes.

Under særlige vejrforhold, samt ved vandspuling, kan der trænge vand ind i bagagerummet. Man bør derfor ikke opbevare genstande, der kan tage skade under sådanne omstændigheder.

Benzintank



Benzintank:

Indsæt nøglen og drej mod venstre. Herefter er der adgang til benzintanken.

Drej benzindækslet til venstre og aftag det.
Påfyld blyfri benzin
Påsæt benzindækslet og aflås adgangen til benzinpåfyldningen.

TANK KAPACITET:

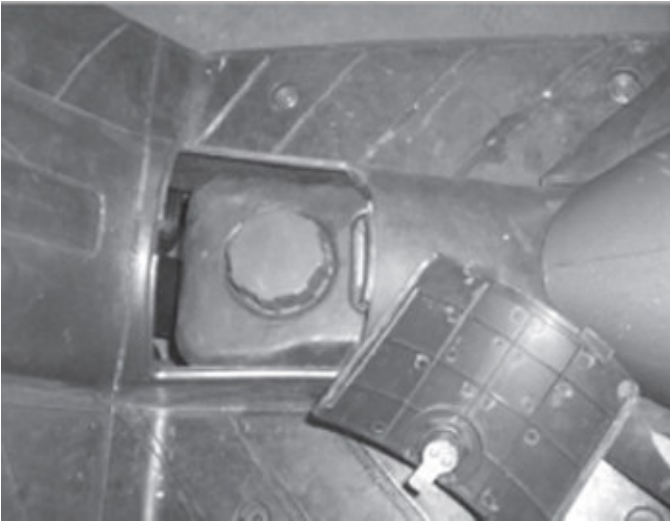
5 liter, blyfri 95

ADVARSEL:

RYGNING OG BRUG AF ÅBEN ILD FORBUDT
Brændstoffet fordampes og kan lægge sig som en pude lige over køretøjet.

Al påfyldning af brændstof skal foretages ude i det fri
Undgå at få benzin på huden.

Benzintank



Benzintank:

Indsæt nøglen og drej mod venstre. Herefter er der adgang til benzintanken.

Drej benzindækslet til venstre og aftag det.

Påfyld blyfri benzin

Påsæt benzindækslet og aflås adgangen til benzinpåfyldningen.

Startprocedure

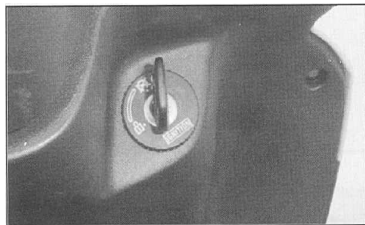
Før start : Kontroller om der er tilstrækkeligt med brændstof og 2-taktsolie på maskinen.

Ved anvendelse af kickstarter bør man stå ved venstre side af maskinen og med denne sat på centralstøttebenet.

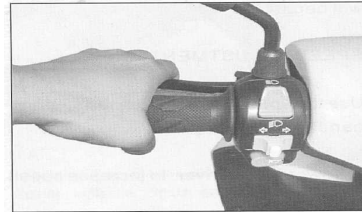
ADVARSEL: Start ikke maskinen i et lukket område som f.eks. en garage eller et kælderrum. Udstødningsgasser indeholder giftige luftarter, som kan medføre dødsfald.

Motorstart - EL-start.

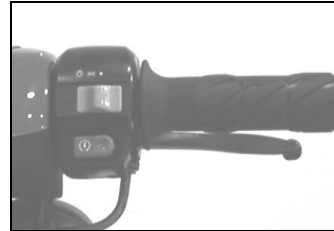
1. Med tændingsnøglen isat, drejes nøglen på ON.



2. Træk let i venstre bremsegreb (bagbremsen)



3. Grib om gashåndtaget og tryk på startknappen.



4. Giv ikke den kolde motor fuld gas. Det anbefales at man kører i moderat tempo de første 2-3 kilometer.

Motorstart KICK-start

Drej tændingsnøglen på **ON**.

Træk let i venstre bremsegreb (bagbremsen)

Træd kickstarteren ned.

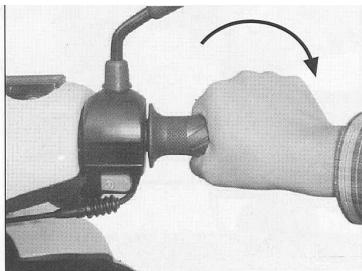
FØR KØRETUREN:



1. Centralstøtteenet/sidestøttefoden slås op. Med venstre hånd trækkes bagbremsen let an, og med højre gribes om sidehåndtaget, hvorefter maskinen føres fremad og centralstøtteenet går tilbage i "kørestilling".

GODT RÅD:

Grib ikke fat i sædet eller plastikdele, når maskinen skal have centralstøtteenet slået tilbage.



2. Sid op på maskinen fra venstre side og hold begge hænder på styret, mens venstre fod støtter mod underlaget. Herefter støttes med en fod på hver side af maskinen før igangsætning.

SIKKERHED:

For at undgå hjulspin og udskridning trækkes bagbremsen let før igangsætning, hvorefter bagbremsen slippes langsomt. Undgå fuld gasgivning under starten, og drej langsomt på gashåndtaget samtidig med at bagbremsen slækkes.

KØREHASTIGHED:

1. Brug gashåndtaget til at kontrollere hastigheden. Drejes håndtaget ind mod føreren forøges hastigheden.
2. Drejes håndtaget væk fra føreren formindskes hastigheden.



Nedbremsning/parkering

Hastigheden nedsættes ved at dreje gashåndtaget væk fra føreren af køretøjet.

Derefter aktiverer man for- og bagbremse indtil den ønskede hastighed eller standsning er foretaget. Husk at aktivere bremsene gradvist og med et jævnt træk i bremsegrebene. Hvis maskinen bringes til standsning op af en stejl bakke, bør man trække i begge bremsegreb og ikke holde maskinen i stilstand ved hjælp af gasgivning, da dette kan medføre unødigt slid/ ødelægge motor – og transmissionsdele.



ADVARSEL: Ved nedbremsning på fugtige- og sne/isglatte veje forlænges standselængden betydeligt. Man bør derfor foretage nedbremsning under disse forhold med den største

forsigtighed. Ved kørsel ned ad stejle bakker bør man ikke aktivere bremsene kraftigt gentagne gange, da dette kan medføre bremsesvigt.

Det anbefales at man jævnligt kontrollerer bremsevæskniveauet i bremsevæskebeholderen.

Parkering.

Parker ikke maskinen op ad en mur el.lign., men på en jævn, fast overflade. Forlad ikke maskinen, når motoren kører eller nøglen sidder i tændingslåsen. Sid ikke på maskinen, når den er placeret på central- eller sidestøtteen.

ADVARSEL: Undgå at berøre udstødning, motor- og bremsekomponenter lige efter kørsel, da disse kan afgive stærk varme.



Tilkøring

En omhyggelig tilkørselsperiode sikrer god funktion og længere levetid for maskinen. Man bør derfor overholde følgende kriterier: 0 – 100 km.

Under de første 100 km køres i et moderat tempo og bremserne anvendes med forsigtighed. Undgå pludselige- eller langvarige nedbremsninger.

0 – 500 km. Kør ikke med en hastighed på over 80 % af maskinens max. fart.

Efter 1000 km Hastigheden øges gradvist, men man skal naturligvis overholde gældende fartbegrænsninger.

Identifikation af maskinen:

Vi anbefaler, at man noterer maskinens motor- og stelnummer, samt modelnavn og type. Det letter eftersøgning ved tyveri og andre former for tab.

VIGTIGT:

Forsøg på at ændre i køretøjets motor- og stelnr. er strafbart i henhold til gældende lovgivning . Endvidere bortfalder garanti/ reklamationsretten på maskinen.

Eftersyn af maskinen:

Regelmæssige eftersyn er nødvendige og sikrer at maskinen er fuldt funktionsdygtig.

Vigtigt!!!!!! Garanti/reklamationsretten bortfalder hvis foreskrevne serviceeftersyn ikke overholdes

Endvidere kan eftersyn forebygge skader og uheld. Det er derfor vigtigt, at man "passer" sin maskine godt.

Daglig kontrol:

Udføres hver dag før kørsel

Periodiske eftersyn:

Udføres i henhold til km tal eller antal måneder efter ibrugtagning.

ADVARSEL:

Ulykke – eller maskinskade kan ske hvis de forskriftsmæssige eftersyn ikke foretages.

Regelmæssige eftersyn skal foretages – også når maskinen ikke har været i brug i længere tid.

Er maskinen udsat for særligt våde og støvede køreforhold er det nødvendigt med kortere eftersynsintervaller.

Vi anbefaler at service og reparationer udføres af en autoriseret Keeway forhandler.

Dagligt check

Bremsesystem: Baghjul



Kontroller virkemåde og for evt. lækage i det hydrauliske system.

Dæk:

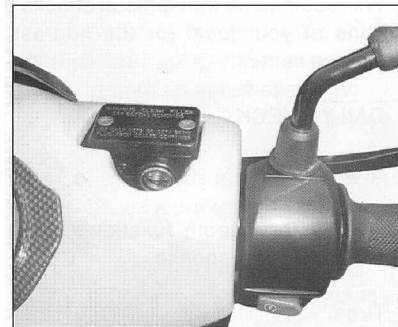
Kontrol af dæktryk. Efterse dækkene for revner og fremmedlegemer (søm, glasskår o.lign) der måtte sidde i dækkene. Man bør også være opmærksom på ujævnt dækslid og minimumsmål for dækmønstrets dybde.

Bremsesystem: forhjul



Bremsevæske

Hvis niveau for bremsevæske er under min., efterfyldes med bremsevæske af typen DOT 3 eller DOT 4.



Motor:

Oliestand kontrolleres. Olietank må kun påfyldes 2-taktolie beregnet til oliepumpe smøring.(injection)

Kontroller for evt. unormal støj fra motoren.
Afprøv motorens respons på gasgivning.

Enkle måder at kontrollere maskinen på:

Bremser: Er der stor slitage på bremseskiven, skal den udskiftes. Vandringen på bremsegrebet justeres ved at dreje justerskruen. Drejes til højre forøges vandringen - drejes til venstre formindskes den.

Bemærk: Påfyld kun bremsevæske af et anerkendt mærke og kvalitet. Er væskestanden under min. efterfyldes bremsevæske af DOT 3 eller DOT 4 kvalitet.

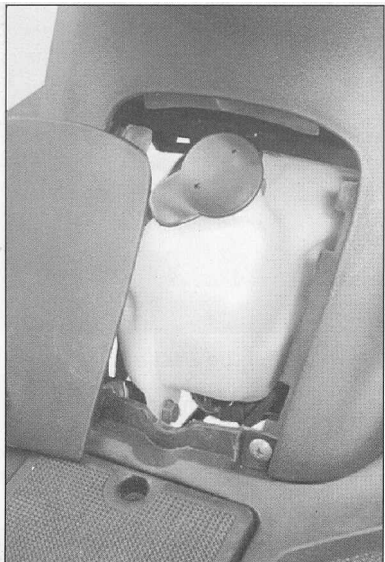
Undgå spild af bremsevæske på de lakerede dele, da væsken ødelægger lakken.

Bemærk: Kontroller at kontramøtrikken på justerskruen er tilspændt korrekt og efterse at vandringen på grebet passer efter evt. justering.

Træk bremserne til og efterse om vandring og slid er indenfor det foreskrevne område.

Olietank

Olie i tank (2-takts olie Semi-syntetisk)
Kontroller oliestand:



Maskinen placeres på centralstøttelebenet.

1. Afmonter dæksel over olietanken.
2. Aftag proppen til påfyldningen. Oliestanden bør være mellem min. og max. markeringen.
3. Påfyld godkendt olie om nødvendigt.

Kontroller oliestanden med jævne mellemrum.

Keeway anbefaler brugen af Motorex 45 - Scooter 2T olie

GODT RÅD: Anvendelse af en dårlig olie kvalitet kan medføre skader på motoren.

Transmissionshus:



Olieskift i transmissionen

1. En passende beholder sættes under aftapningsskruen. Aftapningsskrue og påfyldnings skruen afmonteres – Godt råd - olien løber lettere ud, når motoren er varm.
2. Aftapningsskrue monteres igen, husk pakningsskiven.
3. Den foreskrevne olie og mængde påfyldes.
4. Påfyldnings skruen monteres.

Keeway anbefaler brugen af ZX-Scooter Hypoid olie 80W/90

Olietank

Olie i tank (2-takts olie)

Kontroller oliestand:

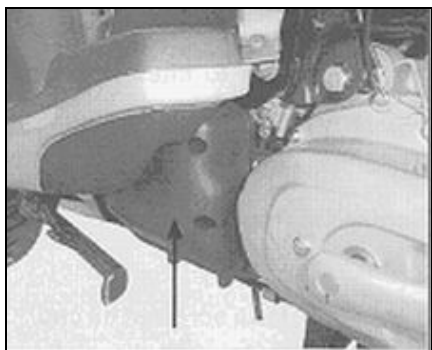


Maskinen placeres på centralstøtteebelet.

1. Afmonter dæksel over olietanken.
2. Aftag proppen til påfyldningen. Oliestanden bør være mellem min. og max. markeringen.
3. Påfyld godkendt olie om nødvendigt.
Kontroller oliestanden med jævne mellemrum.

Luftfilter

Luftfilteret bør renses og præpareres for hver 1000 km. Dog bør man oftere foretage denne proces, hvis man anvender maskinen under regnfulde eller støvede kørselsforhold.



1. Maskinen sættes på centralstøtten.
2. Skruerne, der holder luftfilterdækslet afmonteres og dækslet aftages.
3. Filterelementet rengøres med en MC-renevæske.
4. Efter tørring præpareres filteret med MC-filterolie.
5. Luftfilter og dæksel monteres igen.

BEMÆRK: Er filterelementet beskadiget bør det udskiftes. Et beskadiget filter og/eller forkert montering kan medføre at der trænger snavs ind i motoren med motorskade til følge.

ADVARSEL: Brændbare væsker som f.eks. benzin og acetone må ikke anvendes til rengøring af filter eller andre maskindele.

Servicearbejde bør kun foregå under sikkerhedsmæssigt forsvarlige forhold.

Batteri

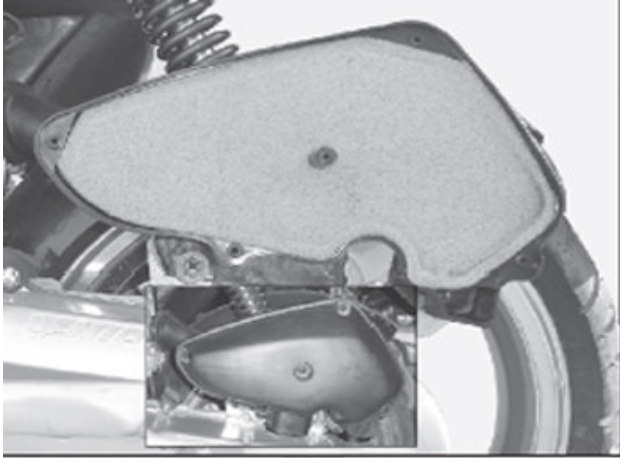
Batterisyren kontrolleres for hver 2000 km



Batteri check: Tændingsnøglen skal stå i OFF-position. Afmonter dækslet til batteriet og påfyld destilleret vand. Vedligeholdelsesfri batterier må dog under ingen omstændigheder åbnes. Er voltspændingen under 12,4V foretages en opladning af batteriet.

Luftfilter

Luftfilteret bør renses og præpareres for hver 1000 km. Dog bør man oftere foretage denne proces, hvis man anvender maskinen under regnfulde eller støvede kørselsforhold.



6. Maskinen sættes på centralstøttebenet.
7. Skruerne, der holder luftfilterdækslet afmonteres og dækslet aftages.
8. Filterelementet rengøres med en MC-renevæske.
9. Efter tørring præpareres filteret med MC-filterolie.
10. Luftfilter og dæksel monteres igen.

BEMÆRK: Er filterelementet beskadiget bør det udskiftes. Et beskadiget filter og/eller forkert montering kan medføre at der trænger snavs ind i motoren med motorskade til følge.

ADVARSEL: Brændbare væsker som f.eks. benzin og acetone må ikke anvendes til rengøring af filter eller andre maskindele.

Servicearbejde bør kun foregå under sikkerhedsmæssigt forsvarlige forhold.

Batteri

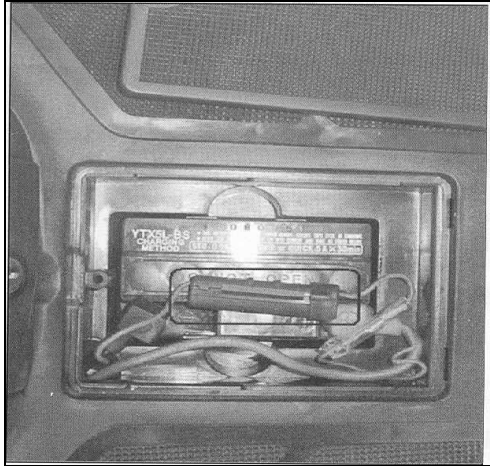
Batterisynen kontrolleres for hver 2000 km



Batteri check: Tændingsnøglen skal stå i OFF-position. Afmonter dækslet til batteriet og påfyld destilleret vand. Vedligeholdelsesfri batterier må dog under ingen omstændigheder åbnes. Er voltspændingen under 12,4V foretages en opladning af batteriet.

Batteri sikring

GODT RÅD: Springer sikringen gentagne gange, bør man henvende sig til en Keeway forhandler



Er der funktionsfejl på el-komponenter kontrolleres sikringen først.

Sikringen udtages af holderen. Er den beskadiget udskiftes den med en sikring med samme Amp. størrelse, som angivet i specifikationerne over maskinen.

ADVARSEL: Brug ikke sikringer af anden kapacitet end den angivne.

BEMÆRK: Elektriske komponenter bør kun udskiftes med tilsvarende komponenter, som er godkendt af Keeway. Andre komponenter kan have negativ indflydelse på batteriets ydeevne.

Ved montering af f.eks. alarmsystem bliver batteriet hurtigt fladt, og batteriet bør oplades jævnligt

Rengøring og vedligeholdelse

BEMÆRK: Rengøring af maskinen bør først foregå, når motor/udstødning er afkølet.

1. Fjern snavs med en blød børste mens maskinen skylles med vand.
2. Brug et godt vaskemiddel (Vi anbefaler Motorex Moto Clean 900 klar til brug sæt - og lad det trænge ind i det antal minutter som brugsanvisningen foreskriver. Afskyl derefter med vand.
3. Aftør maskinen med en ren, blød klud eller vaskeskind.

GODT RÅD: Vi anbefaler, at man bruger en god mc/autovoks til beskyttelse af de lakerede dele på maskinen. (F.eks. Motorex Brilliant Spray
Undgå at sprøjte vand ind i udstødningsrør, luftfilter og elektriske komponenter, således at rustdannelse og kortslutning forhindres.

ADVARSEL: Kør forsigtigt efter vask af maskinen, da bremseeffekten først er maksimal når bremsebelægningerne igen er tørre.

GODT RÅD: Det anbefales at man først kører, når maskinen er tør efter vask.

Ved længere opbevaring bedes følgende iagttaget:

1. Det er vigtigt at vokse og indsmøre maskinen for at forhindre korrosionsdannelse.
2. For at undgå spændingstab på batteriet, bør dette afmonteres og opbevares i et rum med udluftning og uden direkte sollys. Hvis batteriet ikke afmonteres fra maskinen, bør man afmontere den negative – ledningsforbindelse.
3. Aftap benzinen fra karburatorens svømmerhus for at undgå tilstoppende aflejringer i karburatoren.

Efter længere opbevaring:

1. Vask maskinen
2. Kontroller batterispænding og oplad batteriet om nødvendigt.(Ved stilstand bør batteriet oplades 1 gang pr. måned).
3. Kontroller olie- og benzinstand.
4. Kontroller dæktryk, bremses og lys. Brug Motorex Fuel Stabilizer i benzin inden opbevaring

Tekniske data:

Motortype	2-takt, EURO-2
Slagvolumen	49,8 cc
Tændrørstype	NGK BR7ES
Boring & slaglængde	40 x 39,2 mm
Ydelse	45 km/t: 2,1 kw, 30 km/t: 1,1 kw
Startsystem	EL-og kickstart
Tænding	Elektrinsk, CDI type
Koblingstype	Centrifugalkobling
Gearsystem	Automatisk, trinløs (variomatik)
Totallængde	1800 mm / 1830 mm
Totalbredde	680 mm
Totalhøjde	1150 mm
Vægt	93 kg
Forbremse	Hydraulisk Skivebremse
Bagbremse	Mekanisk Tromlebremse 110 mm
Fordæk – dimension	120/70 – 12
Bagdæk – dimension	130/70 – 12
Benzintank	5,2 liter / 4,8 liter
Olietank	1 liter (2-taktolie Semi-syntetisk)
Transmissionsolie	Hypoid SAE 80w/90 (100ml)
Dæktryk – forhjul	220Kpa - (32)Psi
Dæktryk – baghjul	220Kpa - (32)Psi
Batterikapacitet/type	12V-4AH – YUASA YTX5L-BS
Forlygtepære - Fjern/nærlys	12V - 35/35W / H4 spec.
Stoplygte/baglygtepære	12V -21/5W
Blinklygtepære	12V – 10W
Sikring	8 Amp

Tekniske data:

Motortype	2-Takt, EURO-2,
Slagvolumen	49,8 cc
Tændrørstype	NGK BR7ES
Boring & slaglængde	40 x 39,2 mm
Ydelse	45 km/t: 1,8 kW, 30 km/t: 1,55 kW
Startsystem	EL- og kickstart
Tænding	Elektronisk CDI type
Koblingstype	Centrifugalkobling
Gearsystem	Automatisk, trinløs (variomatik)
Totallængde	1695 mm
Totalbredde	685 mm
Totalhøjde	1120 mm
Vægt	86 kg
Forbremse	Hydraulisk Skivebremse
Bagbremse	Mekanisk Tromlebremse 110 mm
Fordæk – dimension	100/60 – 12
Bagdæk – dimension	100/60 – 12
Benzintank	5,0 liter
Olietank	1 liter (2-taktolie Semi-syntetisk)
Transmissionsolie	Hypoid SAE 80W/90 (100ml)
Dæktryk – forhjul	250Kpa - 36 PSI
Dæktryk – baghjul	250Kpa - 36 PSI
Batterikapacitet/type	12V-4AH – YUASA YT4L-BS
Forlygtepære - Fjern/nærlys	12V - 35W / H4 spec.
Stoplygte/baglygtepære	12V -21/5W
Blinklygtepære	12V – 10W
Sikring	10 Amp

Serviceplan / Tjekliste (1)

		1. Eftersyn	2. Eftersyn	Derefter for hver
Opfyldning / Isætning af batteri,		1000 km/3 mdr.	4000 km/12 mdr.	3000 km/24 mdr.
Kontrol af:	Motor			
	Oliebeholder, evt. efterfyld evt.	K	K	K
	Kabel for oliepumpe, evt. justering	K	K	K
	Olie i transmissionshuset	K	U	U
	Tændrør, evt. udskiftning	K/U	K/U	K/U
	Koks - på stempel, i udstødning, evt.rens		K	K
	Kilerem, evt udskiftning		K/U	U
	Variomatikruller for slid, evt. udskiftning		U	U
	Smøring af kobl.nav		K	K
	Luftfilter, evt. rensning		K	K
	Benzinfilter, evt. udskiftning		K/U	K/U
	Kaburator justering, tomgang, luftskrue	J	J	J

J= Justering

K= Kontrol

X= Kontrol/Justering/afprøvning

U= Udskiftning

Serviceplan / Tjekliste (2)

		1. Eftersyn	2. Eftersyn	Derefter for hver
Kontrol af:	Stel/hjul	1000 km/3 mdr.	4000 km/12 mdr.	3000 km/24 mdr.
	Styrfitting, smøring og efterspænd	K	K	K
	Forgaffel for utætheder og funktion	K	K	K
	Bagstøddæmper for korrekt indstilling	K	K	K
	Dæk for slid og korrekt dæktryk	K	K	K
	Forbremse, bremseslange, evt. efterfyld	K	K	K
	Bremseklodser foran for slid		K/U	K/U
	Bagbremse, evt. juster	X	X	X
	Bremsebakker for slid, evt. rens tromle	K	K	K/U
	Afprøvning af bremses	X	X	X
	Hjullejer for slør, evt. smøring	K	K	K
	Speedometerdrev evt. smøring	K	K	K
Kontrol af:	Generelt			
	Batteri, batteripoler	K	K	K
	Gas-, olie- og bremsekabler evt smørring	K	K	K
	Lygter, bremselys og blinklygter	X	X	X
	Utætheder	K	K	K
	Smøring af bevægelige dele: aksler, bolte	K	K	K
	Afprøvning af køretøjet	X	X	X

J= Justering

K= Kontrol

X= Kontrol/Justering/afprøvning

U= Udskiftning