



**FURIOUS**

**50**

**RACING SPORT**

**FURIOUS RS1**

**RS1**  
**RACING SPORT**

**OWNERS MANUAL**

## INTRODUKTION

Tak fordi du har valgt denne RS1 scooter. Den repræsenterer høj teknologi og stabilitet. Denne scooters udstødning overholder den nyeste emissionsstandard. Det er derfor en meget miljøvenlig scooter, som opfylder det moderne samfunds krav. Bag produktionen af scooteren ligger vores mangeårige, tekniske viden fra produktion af motorcykler til sport og væddeløb etc. Og det er netop disse erfaringer, som har gjort, at denne scooter er førende blandt scootere. I denne manual vil du finde oplysninger om kørsel på denne scooter, om det elementære eftersyn, service, vedligeholdelse etc. Kontakt din forhandler eller serviceværksted, når der er problemer med scooteren, eller til almindelig vedligeholdelse.

Vores produkter bliver løbende udviklet. Vi beder dig derfor have forståelse for, at vi forbeholder os ret til at ændre på scooterens udseende, udstyr og teknologi. Der kan derfor ikke indgives klage over de data og beskrivelser, som er angivet i denne manual.

Vi kan ikke gøres ansvarlige for skader, som måtte være opstået i forbindelse med tilbehør, som fabrikken ikke har godkendt.

## Følgende informationer fremstår som tegn i denne manual



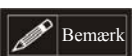
Dette tegn betyder, at proceduren skal følges for at undgå, at du kommer til skade.



Dette tegn betyder, at proceduren skal følges for at undgå, at der sker skader på dig, på andre mennesker eller på din scooter.



Dette tegn betyder, at proceduren skal følges for at undgå, at du og din scooter kommer til skade.



Dette tegn betyder, at der kommer mere detaljeret information til procedurerne.



Denne manual bør anses som en del af scooteren. Den bør opbevares sammen med scooteren til brug i nødsituationer. Hvis denne scooter bliver solgt videre, bør den overdrages sammen med scooteren. Vores selskab bestræber sig på løbende at forbedre produktets design og kvalitet. Da denne manual blev trykt, indeholdt den derfor allerede den nyeste produktinformation. Det kan betyde, at manualen ikke omhandler helt den samme model, som den du har købt. Skulle du have spørgsmål, bedes du henvende dig til den forhandler, hvor du oprindeligt købte scooteren, eller til serviceværkstedet.

**Du bør læse denne manual igennem, før du kører på scooteren!**

## INDHOLD

|          |  |  |          |  |   |                             |
|----------|--|--|----------|--|---|-----------------------------|
| <b>A</b> | <b>Vigtige punkter for sikker kørsel</b> | -----3   | <b>G</b> | <b>Regelmæssig vedligeholdelse</b>   | -----13-21  |                             |
| <b>B</b> | <b>Betegnelse for scooterens dele</b>    | -----4   |          | Værktøj---13   | Almindelig vedligeholdelse/Oversigt over smøring---14 |                             |
| <b>C</b> | <b>Stelnummer</b>                        | -----5   |          | Drejningsmoment specifikationer---14   | Udskiftning af gearolie---15                          |                             |
| <b>D</b> | <b>Betjeningsgrebenes funktioner</b>     | -----5-8                                       |          | Luftfilterer---15  | Vedligeholdelse af luftfilter---16                    |                             |
|          | Hovedkontakt---5                         | Indikator---6                                  |          | Justering af karburator---17   | Justering af tomgangshastighed---17                   |                             |
|          | Oliemåler---6                            | Kontakt ved styr---6                           |          | Justering af gashåndtag---17   | Justering af ventilspillerum---18                     |                             |
|          | Bremsegreb forhjul---7                   | Sædelås inkl.---7                              |          | Kontrol af tændrør---18  | Forhjulsbremse frigang---18                           |                             |
|          | Benzindæksel---7                         | Krog til bagage---7                            |          | Justering af baghjulsbremse---18   | Forhjulsbremse---19                                   | Baghjulsbremse---19         |
|          | Starter---8                              | Bagageboks---8                                 |          | Kontrol af bremsevæske---19  | Udskiftning af bremsevæske---19                       |                             |
|          | Sidestøtteben---8                        | Kontrol af sidestøttebenets støttefunktion---8 |          | Kontrol og smøring af kabel---20   |   |                             |
| <b>E</b> | <b>Check før kørsel</b>                  | -----9-11                                      |          | Smøring af kabel til gasspjæld og gashåndtag---20  |   |                             |
|          | For- og baghjulsbremser---9              | Kontrol af lækage af bremsevæske---9           |          | Smøring af bremsehåndtag---20  | Smøring af hoved- og sidestøtteben---20               |                             |
|          | Gashåndtag---10                          | Luftfilter---10                                |          | Kontrol af forgaffel---20  | Kontrol af kronrør---20                               |                             |
|          | Dæk---10                                 | Slangeløse dæk og fælge---11                   |          | Hjulleje---20  | Batteri---21  | Udskiftning af sikring---21 |
|          | Check om alle dele er fastspændt---11    |  |          | Forlygte---21  | Rengøring og vedligeholdelse---21                     |                             |
|          | Lys og blinklys---11                     |  |          |  |   |                             |
|          | Kontakter---11                           | Benzin---11                                    |          |  |   |                             |
| <b>F</b> | <b>Kørsel</b>                            | -----12-13                                     | <b>H</b> | <b>Specifikationer</b>   | -----21-22  |                             |
|          | Start af motoren og opvarmning---12      | Start af scooter---12                          |          |  |   |                             |
|          | Acceleration---12                        | Bremstning---12                                |          |  |   |                             |
|          | Parkering---13                           | Tilkørsel af motor---13                        |          |  |   |                             |
|          |  |  | <b>I</b> | <b>Det er vigtigt at bruge fabrikkens originale motorolie for at forlænge motorens levetid</b> | -----23   |                             |
|          |  |  | <b>J</b> | <b>Vedligeholdelsesoversigt</b>  | -----24   |                             |

## **Vigtige punkter for sikker kørsel**



- Giv tydeligt signal i følgende situationer:

Venstresving

Højresving

- Det er meget farligt at bremse i vådt føre. Undgå pludselige opbremsninger, da scooteren ellers kan skride ud. Når du bremser på våd vej, skal du bremse langsomt ned.
- Brems scooteren ned før vejsving eller vejkryds, og accelerer først, når du er kommet igennem svinget.
- Kør forsigtigt forbi et parkeret køretøj. Føreren har måske ikke set dig og åbner pludselig døren.
- Skinner, jernplader ved en byggeplads eller brønddæksler er meget glatte, når de er våde. Nedsæt hastigheden, når du kører hen over dem. Samtidig bør du holde scooteren i opret position, da den ellers vil kunne skride ud.
- Når scooteren rengøres, bliver bremserne våde. Det kan nedsætte bremsefunktionen. Kontrollér, om bremserne er i god stand før kørsel.
- Under kørslen skal du have styrthjelm, handsker og egnet beklædning på (fastgør det nederste af bukserne, så buksebenet sidder stramt omkring anklen) og tøj i klare farver.
- Læs ikke for mange ting på scooteren, det vil påvirke scooterens stabilitet. Se under afsnittet "Dæk". Bagage bør fastgøres på bagagebæreren. Bagage, som ligger løst på scooteren, vil ikke bare påvirke scooterens stabilitet, men også din opmærksomhed på trafikken..
- Før du kører på scooteren, skal du kontrollere følgende funktioner: bremses, styretøj, dæktryk, benzin, motorolie og sidespejl.

**B** Betegnelse for scooterens dele

1. Baglygte / bremselys
2. Lyddæmper
3. Centralstøtteben
4. Krog til bagage
5. Tændingslås (inkl. sædelås)
6. Forlygte
7. Sidestøtteben
8. Forhjul
9. Forskærm
10. Sæde
11. Bagageboks
12. Dæksel til olietank
13. Benzindæksel
14. Starter
15. Baghjul ( skivebremse model )
16. Baghjul ( tromlebremse model )



1



2



3



4



5



6



7



8



9



10



11



12



13



14



15



16

Hvad angår scooterens farve, design og udstyr, henvises til scooteren, som den står.

## **C** Scooter identifikation

### **Stelnummer**

Stelnummeret står på højre side af stellet.



### **Motornummer**

Motornummeret er præget ind på venstre side af motorblok.



Bemærk

Du bør skrive stelnummeret ned, så du kan få de rigtige reservedele til netop din type scooter, når du bestiller dem hos forhandleren.

## **D** Betjenings funktioner

### **Tændingslås**

Tændingslåsen styrer tændingen og sædelåsen. Fremgangsmåde.



**ON:** Aktivering af tænding og alle strømkredse. Nøglen kan ikke tages ud, når den er i denne position

. Når nøglen er i denne position, kan man ikke tage den ud.

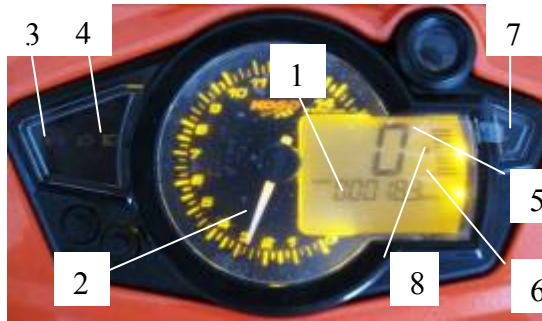
**OFF:** Tændingen er slukket. Men styret er ikke låst (kan frit drejes til venstre og højre). Når nøglen er i denne position, kan man tage den ud.



Bemærk

**LOCK:** Drej håndtaget så langt til venstre, det kan. Tryk ned og drej nøglen til "LOCK", Styret er låst. Man kan nu tage nøglen ud.

## Speedometer



- 1 Kilometertæller km
- 2 Speedometer km/t / mpt
- 3 Venstre og højre blinklysindikator
- 4 Fjernlys
- 7 Olieindikator
- 8 Brændstofmåler

Brændstofmåleren er aktiv, når tændingen er tændt.

Skalaen med tanksymbol (8) viser brændstofstanden i tanken.

E (6) = Tom F (5) = Fuld

Vent ikke med at tanke, til benzintanken er helt tom.

Check benzinniveauet i benzintanken, når brændstofindikator blinker.

## Styrkontakt venstre



- 1 Kontakt til forlygte
  - ☰ Fjernlys ☰ Nærlys
- 2 Kontakt til blinklys
  - ← Venstre blinklys
  - Skift til venstre: venstre blinklys tændes
  - Højre blinklys
  - Skift til højre: højre blinklys tændes
- 3 Kontakt til horn

Tryk på kontakten (2) for at slukke

- 3 Kontakt til horn

Tryk på knappen  (3), hornet aktiveres med det samme.

## Styrkontakt højre



Når lyskontakten (1) står på position "●", slukkes alt lys. Stil lyskontakten til "☰☑☰" position, og du kan tænde baglyset, positionslyset og lyset i instrumentbrættet. Stil lyskontakten på position "☰☑☰", og forlygten og baglygten lyser, og lyset i instrumentbrættet tændes.

Drej tændingslåsen og hold bremsegrebet inde (sidestøtteenet skal være i opret position) samtidig med, at du trykker på startknappen (2), og du kan starte motoren.



Drej aldrig nøglen til "LOCK" position under kørsel.



## Bremser



**NOTICE Bemærk** Forhjulsbremsen og baghjulsbremsen fungerer uafhængigt af hinanden. Forhjulsbremsen bremses med højre bremsegreb (2), og baghjulsbremsen bremses med venstre bremsegreb (1).

Slip gashåndtaget og bremse med begge bremsegreb, når du vil stoppe eller sætte farten ned.

Brug forhjulsbremsen forsigtigt i skarpe sving, når der er sand på vejen, eller vejen er snavset, våd eller glat. Hvis forhjulet låser, glider scooteren sidelæns.

Bremse forsigtigt. Når hjulene er låst, har de ikke nogen stor bremseeffekt. Det kan medføre, at scooteren skrider ud / styrter. Du bør generelt ikke bremse i et sving, men før svinget.

Hvis du bremser i en kurve, risikerer du at skride ud.

## Bagageboks under sæde



### Lås op

- Sæt tændingsnøglen (1) i låsen og drej den til venstre (OPEN).

### Lås

- Pres sædet (2) ned, indtil det er låst.

- Tag tændingsnøglen ud.

**WARNING Advarsel** Lad aldrig nøglen ligge i bagageboksen

- Max. læssekapacitet: 10 kg

- Læg ikke værdigenstande i bagageboksen.

- Check at sædet er låst, efter at det er blevet trykket ned.

- Før vask bør du tage værdigenstande ud, så de ikke bliver våde.

- Læg ikke varmefølsomme genstande i bagageboksen, da motoren afgiver varme og høje temperaturer.

### Krog til bagage

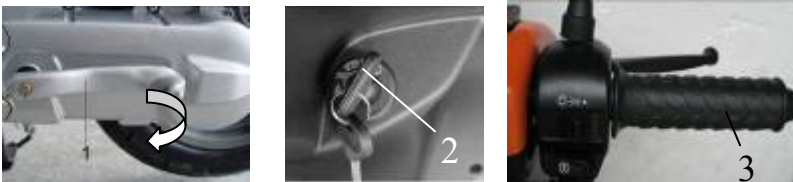


**WARNING Advarsel**

**Max. bæreevne: 1,5 kg**

Transportér ikke tungt gods.

### Starte med kickstarter



**WARNING** Advarsel Når motoren er startet, bør du kontrollere, at kickstarteren (1) vender tilbage til sin normale position.

- Stil scooteren på centralstøtteenet, når du bruger kickstarteren.
- Drej tændingen med nøglen (2) til ON.
- Aktiver ikke gasspjældet (3).
- Træd kickstarteren (1) hurtigt ned, og motoren starter.
- Når motoren er gået i gang, skal kickstarteren vippes tilbage til sin normale position.

### Benzindæksel



- Benzindækslet findes under sædet.
- Drej benzindækslet mod uret for at tage det af.
- Drej benzindækslet med uret for at sætte det på.

**WARNING** Advarsel **Kontroller, at benzindækslet er sat rigtigt på plads, før du kører.**

### Sidespejl



Brug en fastnøgle for at spænde møtrik, og justér derefter vinkel på spejlet.

### Sidestøtteen



Sæt scooteren på sidestøtteenet.

**WARNING** Advarsel **Kontroller altid, at støtteenet står på et plant underlag. Hvis scooteren parkeres på bakket terræn, skal den holde med forenden højest.**

**Sidestøtteenet skal altid være i opret position, før du kører på scooteren! – Fare for uheld!**

## Check før kørsel

Følgende punkter skal checkes, før du kører på scooteren:

| Punkter                           | Check følgende   |
|-----------------------------------|--|
| For- og baghjulsbremser           | Check funktion og frigang. Juster om nødvendigt.   |
| Gashåndtag                        | Check bevægelighed. Juster frigangen om nødvendigt. Check funktionen. Smør og juster om nødvendigt.  |
| Motorolie                         | Check oliestand. Fyld olie på om nødvendigt.   |
| Hjul og dæk                       | Dæktryk, slid og defekter.   |
| Diverse kabler                    | Check funktionen. Smør om nødvendigt.  |
| Bremsegrebets drejelige led       | Check funktionen. Smør om nødvendigt.  |
| Aksler på hoved- og sidestøtteben | Check funktionen. Smør om nødvendigt.  |
| Fastspænding                      | Kontroller samlingerne mellem stallets forskellige komponenter. Juster fastspændingen om nødvendigt. |
| Benzintank                        | Tankens kapacitet. Fyld benzin på om nødvendigt.   |
| Lys og signallamper               | Check funktionen. Juster om nødvendigt.  |
| Batteri                           | Check spændingen. Udskift batteriet om nødvendigt.   |



Du bør checke disse punkter, hver gang du kører på scooteren. Du kan meget hurtigt checke ovenstående punkter. Det, du vinder i form af sikkerhed og værdi ved at kontrollere disse punkter, er meget mere værd end den tid, du bruger på kontrol. Derfor bør du checke alle disse punkter, før du kører på scooteren.



I tilfælde af, at en af ovenstående dele ikke fungerer normalt, skal den repareres og justeres til normal funktion, før du kører på scooteren. Henvend dig til den forhandler, du købte scooteren af, eller serviceværkstedet for at få den nødvendige hjælp.

## For- og baghjulsbremser

1. Greb til forhjuls- og baghjulsbremser

Kontroller om der er korrekt frigang i grebene til forhjuls- og baghjulsbremserne. Juster om nødvendigt. Kontroller bremsefunktionen, mens scooteren kører i lav fart.

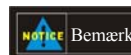


2. Kontroller bremserne

Hvis du føler, at bremserne ikke kan standse scooteren, tyder det på, at der ikke er tilstrækkelig bremseeffekt, og at der er fejl i dit bremsesystem. Kør ikke på scooteren, før fejlen er udbedret. Henvend dig til den forhandler, hvor scooteren oprindeligt blev købt, eller serviceværkstedet.

## Kontrol for lækage af bremsevæske

Brems forhjulsbremsen i flere minutter. Check om samlingen ved olieledningen eller hovedbremsecylindern lækker bremsevæske.



Bremsevæske ødelægger lak og plastikdele, og er skadelig ved kontakt med huden. Stænk af bremsevæske skal tørres af med en tør klud eller køkkenrulle med det samme. Vask af med rent vand. Søg læge, hvis du får bremsevæske i øjnene.



Hvis der er lækage af bremsevæske, skal du henvende dig til den forhandler, hvor scooteren oprindeligt er købt, eller serviceværkstedet. Hvis der er lækage af bremsevæske, er der en alvorlig fejl i bremsesystemet.

## Gashåndtag

Drej gashåndtaget for at kontrollere, om det fungerer normalt. Kontroller, om frigangen (2~6 mm) er korrekt. Hvis gashåndtaget slippes, vender det tilbage til sin oprindelige position ved hjælp af en fjeder. Hvis gashåndtaget skal justeres, bør det foretages af den forhandler, som du købte scooteren af, eller hos mekanikeren.



Vær forsigtig og drej ikke for kraftigt på gashåndtag, da håndtaget kan sætte sig fast

## Luftfilter



Luftfiltret forhindrer, at der trænger støv ind i motoren. Hvis luftfiltret ikke bliver ordentligt vedligeholdt, kommer der støv i motoren. Luftfiltret skal derfor rengøres regelmæssigt. Se 'oversigt over regelmæssig vedligeholdelse', side 16.



Hvis du kører på scooter i støvede, mudrede eller fugtige områder, bør du checke eller rengøre luftfiltret, hver gang du har kørt på scooteren.

## Dæk

Scooteren har slangeløse dæk, og for at sikre dækkenes optimale ydeevne, lange levetid og sikker kørsel, bør følgende punkter nøje overholdes:

1. Dæktryk: Check eller juster før kørsel.
- 2.



Dæktrykket skal justeres efter godsets, førerens og løsdelenes totale vægt samt scooterens hastighed.

Dæktryk i koldt dæk:

Dæktryk med kun 1 person  
på scooteren: fordæk: 175kPa      bagdæk: 200kPa

Dæktryk med person på  
bagsædet: fordæk: 200kPa      bagdæk: 225kPa



Scooterens last har en umiddelbar indvirkning på scooterens egenskaber, som f.eks. funktion og kontrol, bremsning, ydeevne og sikkerhed. Bagage skal fastgøres omhyggeligt, så den ikke løsner sig. De tungeste ting skal pakkes og placeres omkring midten af scooteren med vægten jævnt fordelt på begge sider af scooteren. Juster støddæmperen efter vægten og check dækkenes stand og dæktrykket. Under alle omstændigheder må scooteren ikke overlæses. Check at førerens, passagerens og bagagens samlede vægt ikke overskrider scooterens max. lasteevne. En overlæsset scooter kan forårsage skader på dækkene, uventede ulykker, personskade eller dødsfald.

2. Check: Kørsel med meget slidte dæk nedsætter stabiliteten og kan bevirke, at man mister kontrollen med scooteren. Det anbefales, at man udskifter fordækket, når mønsterdybden er slidt ned med mere end 1,6 mm. Bagdækket bør udskiftes, når mønsterdybden er slidt ned med mere end 2 mm.

|                                     |                 |            |
|-------------------------------------|-----------------|------------|
| Forhjul                             | Specifikationer | 120/70 -12 |
| Bagdæk                              | Specifikationer | 130/70 -12 |
| Grænse for slitage (for- og bagdæk) |                 | 1 mm       |



Dækprofil



Slangeløse dæk



Slidindikator "△"

### Slangeløst dæk og fælg

Denne scooter har fælg, der passer til både dæk med slange og slangeløse dæk. Slangeløse dæk er af standardtypen.



Slangeløse dæk må ikke monteres på fælg, der er specielt designet til dæk med slange. I modsat fald kan dækket blive beskadiget og forårsage personskade på grund af pludselig opstået utæthed i dækket.



Når dæk og slange monteres på fælgen, er det vigtigt at kontrollere, at slangen er korrekt monteret.

Man bør være opmærksom på følgende punkter, hvis man vil sikre sig, at dækkene fungerer godt, har lang levetid, og at de giver en sikker kørsel.

1. Check om der er revner eller skævheder i dækkene, før du kører på scooteren. Hvis der er noget unormalt i dækkene, skal du henvende dig til den forhandler, hvor scooteren blev købt, eller serviceværkstedet for at få det checket. Du bør ikke selv undersøge eller reparere dækkene. Hvis der er revner eller skævheder i dækkene, skal de udskiftes med nye dæk.

2. Når dækket er blevet udskiftet, bør du køre forsigtigt på scooteren, så dækket kan tilpasse sig fælgen. Hvis dækket ikke er fuldstændigt tilpasset fælgen, kan det påvirke dæktrykket og resultere i, at føreren mister kontrollen med scooteren.
3. Få dækkene udskiftet af et professionelt værksted.

### Check om alle dele er fastspændt

Kontroller at løse dele på scooteren bliver spændt før kørsel. Se side 14 angående tilspændingsmoment.

### Lys og signallamper

Check at forlygte, indikatorer, baglygte, positionslys og alle andre indikatorer fungerer

### Kontakter

Check at forlygte, indikatorer, baglygte, positionslys, horn, startmotor og tændingslås etc. fungerer

### Brændstof

Kontroller at der er tilstrækkeligt benzin på scooteren før kørsel.



Kontroller, at benzintanken ikke flyder over med benzin. Undgå at der kommer benzinstænk på den varme motor. Der må ikke fyldes så meget benzin på, at det overstiger påfyldningsstudsden, da benzin udvider sig under opvarmning og bevirke, at benzinen flyder over.

Denne model scooter kører på blyfri benzin 90 oktan og derover. Benzintanken har en kapacitet på 8 liter.



## Hovedpunkter for brug og kørsel på scooter



Før du kører på scooteren, bør du sikre dig, at du er bekendt med alle scooterens funktioner. Er der nogle punkter, du ikke helt forstår, bør du kontakte den forhandler, hvor scooteren oprindeligt blev købt, eller serviceværkstedet.

- Start aldrig motoren i lukkede rum, da scooterens udstødningsgas er giftig og kan medføre bevidstløshed og død. Derfor må du kun starte og køre på scooteren i det fri.

### Start og opvarmning af motoren

1. Drej tændingslåsen til position "ON".
2. Hold bremsen inde. Start motoren ved at trykke på startkontakten eller tråd på kickstarteren. Hvis den ikke starter drejes gashåndtaget således, at der er lidt åbent for gasspjældet (gasspjældets vandring skal være 1/8 eller 1/4).



Bemærk

- Hvis motoren ikke starter, skal du slippe startkontakten. Prøv igen efter få sekunder. Du bør ikke prøve at starte motoren i mere end 5 sekunder hver gang, ellers sker der for stor afladning af batteriet. Hvis motoren ikke kan startes med elstarteren, kan den i stedet startes med kickstarteren. Hvis motoren ikke kan starte, selvom startknappen har været holdt inde 4-5 gange, drejes gashåndtaget til 1/8, 1/4 vandring, og startknappen trykkes ind igen.

### Opvarmning af motor

Motoren opvarmes i 1-3 minutter, før du kører på scooteren, for at forlænge motorens levetid. Man må aldrig accelerere hurtigt, når motoren er kold.

### Start af scooter

Efter at motoren er varmet op:

1. Hold hænderne på styret og skub scooteren for at få hovedstøttebenet til at vippe op til vandret position.
2. Før du kører på scooteren, skal du checke, at sidespejlene står korrekt, så du tydeligt kan se trafikken bag dig.
3. Vær opmærksom på mod- og medkørende trafik.
4. Drej gashåndtaget langsomt og start scooteren.



Bemærk

Før du kører på en ny scooter for første gang, bedes du læse instruktionerne "tilkørsel af motor" (side 13).

### Acceleration

Drej gashåndtaget for at justere kørehastigheden. Når du drejer gashåndtaget mod dig selv, øges farten. Når du drejer det i modsat retning, nedsættes farten.

### Bremsning

1. Slip gashåndtaget.
2. Hold forsigtigt bremsegrebet inde og brems gradvist ned.
  - Undgå pludselig opbremsning, ellers kan scooteren skride ud.
  - Brems forsigtigt for at undgå, at scooteren kommer ud af kurs eller skrider ud.
  - Kør forsigtigt over skinner, jernplader ved vejarbejde og brønddæksler, da de er særligt glatte i vådt vejr.
  - Våde veje nedsætter bremseevnen og forlænger bremselængden. Det kan være farligt.
  - Det er også farligt at bremse ned ad bakke. Brems forsigtigt op, når du kører ned ad bakke.



Advarsel

### Tilkørsel af motor

De første 0~1000 km er de vigtigste for en ny scooter. Derfor anbefaler vi, at du læser nedenstående anvisninger omhyggeligt igennem. Da scooteren er helt ny, skal du undgå at overbelaste motoren under de første 1000 km kørsel. Du bør undgå at køre med helt åbent gasspjæld i længere tid og undgå situationer, som overopheder motoren.

1. 0-150 km  
Gashåndtagets vandring bør ikke konstant være over 1/3 under kørsel. Hver gang motoren har kørt i 1 time, skal du stoppe scooteren og lade den køle af i 5-10 min. Varier hastigheden ofte.
2. 150-500 km  
Gashåndtagets vandring bør ikke være over 1/2 i længere tid. Varier hastigheden, men kør ikke på noget tidspunkt med helt åbent gasspjæld.
3. 500-1000 km  
Gashåndtagets vandring bør ikke være over 3/4 i længere tid.
4. Over 1000 km  
Undgå at køre med helt åbent gasspjæld i længere tid, men varier hastigheden af og til.



Bemærk

Husk eftersyn efter de første 1000 km. kørsel.

Hvis du har problemer med motoren i tilkørselsperioden, skal du henvende dig til den forhandler, scooteren oprindeligt blev købt hos, eller serviceværkstedet.

### Parking



Advarsel

Når du parkerer din scooter, skal du slukke motoren og tage nøglen ud. Parker scooteren hvor børn og fodgængere ikke kan komme i nærheden af lyddæmper, da de er meget varme. Parker ikke scooteren på en bakke, så den kan vælte.



### Regelmæssig vedligeholdelse

Regelmæssigt eftersyn, justering og smøring vil holde din scooter i sikker og funktionsdygtig stand. "Sikkerhed" er det vigtigste for enhver bruger. Oversigten over 'regelmæssig vedligeholdelse og smøring' bør betragtes som en guide til vedligeholdelse og smøring. Ud over vedligeholdelse og smøring af scooteren bør du også tage hensyn til de lokale forhold og brugerens formål med scooteren, så vedligeholdelse af scooteren bliver optimal. De vigtige punkter ved service, justering og smøring af scooteren er beskrevet på de følgende sider.



Advarsel

Hvis du ikke har erfaring i at efterse og reparere scooteren, bør du lade den forhandler, scooteren blev købt hos, eller serviceværkstedet forestå eftersyn og reparation.

### Førerens værktøj

I denne manual vil du finde oplysninger om, hvordan du kan vedligeholde scooteren og udføre enkle reparationer.



Bemærk

Hvis du vil vedligeholde og reparere scooteren selv, men ikke har det nødvendige værktøj, bør du lade den forhandler, scooteren oprindeligt blev købt hos, eller serviceværkstedet stå for eftersyn og reparation.

Vær også opmærksom på at garantien på køretøjet kan bortfalde hvis eftersyn ikke er overholdt.



| <b>Oversigt over Regelmæssig Vedligeholdelse / Smøring</b> Punkt | Check følgende   | De første 1000 km eller den første måned | 3000 km eller 3 måneder   | For hver 3000 km eller efterfølgende 3 måneder |
|--|--|--|---------------------------|--|
| Ventilspillerum *  | Check og sæt ventilspillerummet til den angivne værdi, når motoren er kold.                                    | ○  |                           | ○  |
| Tændrør  | Check og juster spillerummet, rengør det og udskift det om nødvendigt.   |  | ○                         | ○  |
| Luftfilter   | Rengør. Udskift det om nødvendigt.   |  | ○                         | ○  |
| Karburator *   | Check motorens tomgang / startfunktion. Juster om nødvendigt   | ○  | ○                         | ○  |
| Brændstofsistem *  | Check om brændstofslangen er blokeret eller revnet. Udskift den om nødvendigt.                                 |  |                           | ○  |
| Gearolie   | Udskift jævnlgt  | De første 500 km                         | Hver efterfølgende 600 km |  |
| Variatorrem *  | Check den for skader og slid. Udskift den om nødvendigt  |  | ○                         | ○  |
| Forhjulsbremse   | Check funktion og olieledning for olielækage. Juster om nødvendigt   |  |                           | ○  |
| For- og baghjulsbremser  | Check funktion. Juster om nødvendigt   |  | ○                         | ○  |
| Drejeligt led ved bageste arm *                                  | Check om den er stram. Juster om nødvendigt  |  | ○                         | ○  |
| Hjul *   | Check det for balance, skader, og om det er rundt. Udskift den om nødvendigt.                                  |  | ○                         | ○  |
| Hjullejer *  | Check om den monterede enhed er slap. Udskift om nødvendigt.   |  | ○                         | ○  |
| Retningspol leje *   | Check at det er spændt fast, og juster det om nødvendigt.  | ○  | ○                         | ○  |
| Forgaffel *  | Check for olielækage og reparer den om nødvendigt.   |  | ○                         | ○  |
| Bageste støddæmper *   | Check funktionen for olielækage. Udskift den om nødvendigt.  |  | ○                         | ○  |
| Hoved- og Sidestøtteben  | Check funktionen. Udskift det om nødvendigt  | ○  | ○                         | ○  |
| Fastspændte dele *   | Check om alle scooters dele er fastspændte. Juster om nødvendigt   | ○  | ○                         | ○  |
| Batteri *  | Check om spændingen overskrider 12.8 V, og om nålen peger på det grønne felt. Udskift batteriet om nødvendigt. |  | ○                         | ○  |

\*: Indikerer, at scooteren skal til eftersyn hos den forhandler, den oprindeligt blev købt hos, eller på serviceværksted. Enhed: km



Udskiftning af bremsevæske:

- Når hovedbremsecylinderen eller bremsebelægninger skal afmonteres, bør bremsevæsken udskiftes samtidig. Derudover bør bremsevæskemåleren checkes jævnlgt, og der bør fyldes bremsevæske på om nødvendigt.
- Olie-tætningssring i hovedcylinder eller bremsekaliper bør udskiftes ca. hvert andet år.
- Slangen til bremsevæske bør udskiftes ca. hvert fjerde år. Hvis der opstår skader på slangen, skal den udskiftes øjeblikkeligt.
- Udskiftningen bør foretages af den forhandler, scooteren oprindeligt blev købt hos, eller på serviceværkstedet.

#### Tilspændingsmoment

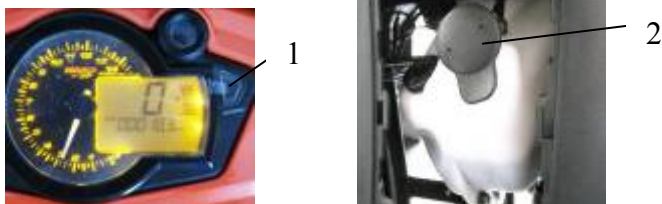
Brug momennøglen til at fastgøre disse dele. Delene skal checkes ofte, og i særlig grad efter en lang tur. Når disse dele af en eller anden grund har løsnet sig, skal de checkes øjeblikkeligt.

| A (møtrik) | B (bolt) | Generelle drejningsmoment specifikationer N·m |
|------------|----------|---|
| 10 mm      | 6 mm     | 6   |
| 12 mm      | 8 mm     | 15  |
| 14 mm      | 10 mm    | 30  |
| 17 mm      | 12 mm    | 55  |
| 19 mm      | 14 mm    | 82  |
| 22 mm      | 16 mm    | 130   |

| Punkter                     | Drejningsmoment N·m |
|-----------------------------|---------------------|
| Tændrør                     | 17                  |
| Dræningsmøtrik til gearolie | 23                  |



## Olietank



Når olieindikator (1) tændes, skal dækslet til olietanken (2) åbnes, og oliestanden checkes.

Påfyld olie om nødvendigt.

Benzintankens kapacitet er 1,2 liter.

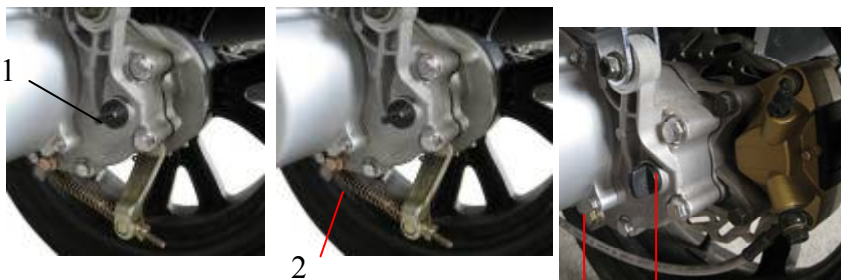


**Anbefalet speciel 2-takts motorolie.**

## Udskiftning af gearolie

Pas på at der ikke kommer fremmedlegemer i gearkassen. Gearolie må ikke komme i kontakt med dækkene.

1. Stil et opsamlingskar til olien under gearkassen.
2. Fjern påfyldningsdækslet til gearolien og oliedræningsmøtrikken for at dræne gearolien væk.



Påfyldning af gearolie Dræningsmøtrik til gearolie

2 1

3. Udskift gearolien og skru dræningsmøtrikken til gearkassen i.

Momentnøgle til dræningsmøtrik til gearolie: 23 N.m

4. Fyld gearolie på

Gearolie kapacitet: 110 ml

Anbefalet gearolie: SAE 85W/140 eller API GL-4 gearolie



GL-4 er et kvalitetsparameter. "GL-5" gearolie kan bruges i stedet for.

5. Tag dækslet til påfyldningshullet af.
6. Efter udskiftning af gearolie, kontrollér for lækage.

## Luftfilter

Luftfiltret bør rengøres regelmæssigt. Hvis scooteren ofte bruges i ekstremt fugtige og støvede omgivelser, skal luftfiltret rengøres oftere.

1. Tag skruer og luftfilterdæksel af.
2. Tag skrueerne af og tag hele filtret ud. Rengør det med trykluft eller udskift det.



Check at filterelementet er korrekt installeret på luftfiltret. Motoren må ikke startes, før filterelementet er monteret, da evt. indsugnet snavs kan slide hårdt på stempel og cylinder.

### Vedligeholdelse af luftfilter

1. Fjern holderen til filterelement og filterelementet.
2. Fjern støv fra filterelementet med trykluft eller udskift filterelementet.

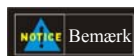


Filterelementet må aldrig vrides eller foldes, ellers bliver det ødelagt.

Sørg for at montere filterelementet korrekt i holderen til filterelementet.

### Justering af karburator

Karburatoren er en vigtig del af scooteren, som påvirker motorens ydeevne. Den kræver meget nøjagtig justering. Derfor skal justeringen foretages af en professionel mekaniker. Følgende justering kan du dog selv foretage under den rutinemæssige vedligeholdelse.



Karburatoren er justeret og indstillet korrekt fra fabrik efter at have været testet adskillige gange. Ændringer i disse indstillinger vil bevirke, at motoren får en dårlig ydeevne, eller det vil beskadige den.

### Justering af tomgang

1. Start motoren og varm den op, til den kører 1000-2000 r/m i nogle minutter (normalt 1-2 minutter). Lejlighedsvis kan du øge hastigheden til 4000-5000 r/m. Når maskinens omdrejningshastighed reagerer hurtigt på gashåndtaget, er motoren varmet tilstrækkeligt op.
2. Juster tomgangsskruen for at indstille tomgangen. Skru reguleringsskruen indad for at øge motorens hastighed og udad for at reducere hastigheden.



Tomgangsskrue

Standard tomgang:  $1700 \pm 200$  rpm.



Hvis maskinen tomgang ikke kan justeres til standard specifikationerne, bør den checkes hos den forhandler, scooteren oprindeligt blev købt hos, eller serviceværkstedet.

### Justering af gashåndtaget



Justér motorens tomgang, før du justerer gashåndtagets frigang. Drej regulatoren for at justere kablet, til gashåndtaget har nået den korrekte frigang. Frigang: 2-6 mm.



Justering:

- Tag beskyttelsesdækslet af (3).
- Løsn låsemøtrikken (2) i håndtaget.
- Drej stilleskruen (2) til den ønskede vanding.
- Spænd låsemøtrikken (1)
- Check frigangen.
- Sæt beskyttelsesdækslet på (3).

### Eftersyn af tændrør

Tændrøret er en meget vigtig komponent i maskinen og nemt at checke. Du kan bedømme maskinens kørselstilstand på den keramiske magnet og elektroden i tændrøret. I normal driftstilstand skal det keramiske isolator omkring den midterste elektrode i tændrøret være hvidt/lysebrun. Generelt set kan man sige, at det keramiske stykke bør være marmorfarvet på en normalt kørende scooter. Hvis tændrørets farve og glans ser meget anderledes ud, betyder det, at der er problemer med forbrændingen. Prøv ikke selv at reparere fejlen, men henvend dig til den forhandler, scooteren blev købt hos, eller på serviceværkstedet. Tændrøret skal checkes jævnligt, fordi varmeudviklingen og aflejringer langsomt nedsætter tændrørets funktioner og forårsager korrosion. Hvis tændrøret er meget korroderet eller har kraftig aflejring af sod eller andet, skal det udskiftes øjeblikkeligt.

Standard tændrør: P-RZ9HC/BPR6HS

Før du monterer et tændrør, skal du bruge et søgeblad for at måle elektrodeafstand. Juster hvis den ikke overholder specifikationerne.

Elektrodeafstand: 0.6-0.7 mm

Før tændrøret monteres, skal olietænk tørres af tændrørets gevind.

Tændrøret spændes fast med den specificerede momentnøgle.

Tændrørets tilspændingsmoment: 12 -14 N.m



Tændrørets elektrodeafstand



Du kan skrue tændrøret halvvejs i med hånden. Efterspænd tændrøret med momentnøgle til ovennævnte tilspændingsmoment.

### ForhjulsbremSENS frigang

Bremsegrebets frigang er 10~20 mm.



### Justering af baghjulsbremse

Frigangen i bremsegrebet til baghjulsbremsen skal justeres til 10~20 mm. Mens du justerer, skal regulatoren drejes med uret for at mindske frigangen i bremsehåndtaget, og med uret for at øge den.



Hvis du ikke kan justere bremsen, skal du henvende dig til den forhandler, scooteren oprindeligt blev købt hos, eller serviceværkstedet, for at få den checket og repareret.



Regulator

### Forhjulsbremse

Bremseklodserne skal checkes for slitage. Hvis bremseklodserne er slidt ned, skal du henvende dig til den forhandler, hvor scooteren oprindeligt blev købt, for at få udskiftet dem.



Grænse for slitage

### Baghjulsbremse

Slitageindikatoren på bremseklodserne skal checkes. Hvis bremseklodserne er slidt ned til slitagegrænsen, skal du henvende dig til den forhandler, scooteren oprindeligt blev købt hos, eller til serviceværkstedet for at få udskiftet bremseklodserne.



Slitageindikator



Slitagegrænse



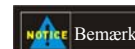
Slitagegrænse  
Baghjulsbremse, skivebremse

### Check af bremsevæskestand

Hvis der er for lidt bremsevæske, trænger der luft ind i bremsesystemet, så bremserne svigter. Før du kører på scooteren, skal du checke bremsevæskestanden og fylde bremsevæske på om nødvendigt. Hold øje med følgende, når du checker og påfylder bremsevæske:

1. Når du checker bremsevæskestanden, skal du dreje håndtaget for at holde den øverste del af hovedbremsecylinderen vandret.
2. Påfyld kun med den angivne type bremsevæske, ellers kan det skade gummiforseglingen til bremseolien og forårsage lækage af bremsevæske og dårlig bremsefunktion.

Anbefalet bremsevæske: DOT3#



Hvis du ikke kan få DOT3#, kan DOT4# bruges i stedet.

3. Brug den samme type bremsevæske ved genopfyldning. En blanding af forskellige typer bremsevæske giver en kemisk reaktion, som giver en dårlig bremsefunktion.
4. Ved genopfyldning med bremsevæske må der aldrig komme vand ind i hovedbremsecylinderen, da vand nedsætter bremsevæskens kogepunkt og giver luftmodstand i bremsesystemet.
5. Bremsevæske kan angribe lakerede overflader og plastikdele. Stænk af bremsevæske skal tørres af øjeblikkeligt. Vi anbefaler, at du får en professionel mekaniker til at fylde bremsevæske på.
6. Hvis bremsevæskestanden er faldet, bør du henvende dig til den forhandler, scooteren oprindeligt blev købt hos, eller serviceværkstedet, så de kan undersøge problemet.



Laveste bremsevæskestand

### Udskiftning af bremsevæske

1. Udskiftning af bremsevæske bør foretages af den forhandler, scooteren oprindeligt blev købt hos, eller af serviceværkstedet.
2. Samtidig med det regelmæssige serviceeftersyn bør bremsesystemet efterses for skader eller lækage af bremsevæske. Henvend dig til den forhandler, scooteren oprindeligt blev købt hos, eller serviceværkstedet for udskiftning af følgende komponenter:
  - A. Alle gummiforseglinger på bremsevæskebeholderen bør udskiftes hvert 2. år.
  - B. Alle bremseslanger bør udskiftes hvert 4. år.

### Eftersyn og smøring af kabel



Skade på kablets overflade bevirker, at kablet rustner og påvirker bremsefunktionen. Udskift det beskadigede kabel hurtigst muligt for at undgå farlige situationer.

Smør kablets indre dele og enderne. Hvis kablet ikke bremser jævnt, skal du henvende dig til den forhandler, scooteren oprindeligt blev købt hos, eller serviceværkstedet for at få det udskiftet.

Anbefalet smøringsolie: Olie til kæde og kabel eller motorolie af typen SAE 10W30

### Smøring af gaskabel og gashåndtag

Gashåndtaget og forbindelsen til kablet smøres samtidig med, at du smører kablet. Tag fastspændingsskruen af kablet og tag kabelafslutningen ud. Fyld smøringsolie i. Når gashåndtaget samles, smøres metaloverfladen for at hindre rustdannelse.

### Smøring af bremsehåndtag

Smør de drejelige led.

Anbefalet smøringsolie: Olie til kæde og kabel eller motorolie af typen SAE 10W30

### Smøring af hoved- og sidestøtten

Smør de drejelige led. Check om støttebenene kan sættes ned og vippes tilbage.

Anbefalet smøringsolie: Olie til kæde og kabel eller motorolie af typen SAE 10W30



Hvis støttebenene ikke kan bevæges frit, skal du henvende dig til den forhandler, scooteren oprindeligt blev købt hos, eller serviceværkstedet for at få den undersøgt.

### Check af forgaffel



Når du checker forgafflen, skal scooteren stå fast, så den ikke vælter.

1. Visuel kontrol:  
Check om der er ridser, skader eller olielækage på overfladen af forgaffelbenene.
2. Visuel kontrol:  
Anbring scooteren på et plant sted.
  - A. Hold på scooterens håndtag med højre hånd og lad scooteren stå i opret position. Hold bremsehåndtaget inde med venstre hånd for at bremse på forhjulsbremsen.
  - B. Brems flere gange for at checke bevægeligheden i forgafflen. Check om der er en glidende bevægelse i frigangen.



Hvis der er skader på forgafflen, eller den ikke har fuld bevægelighed, skal du henvende dig til den forhandler, scooteren oprindeligt blev købt hos, eller serviceværkstedet for at få den checket og repareret.

### Check af kronrør

Check regelmæssigt kronrør. Slidt eller løst kronrørsleje kan forårsage farlige situationer. Sæt scooteren på et støttende underlag, så forhjulet er løftet op fra underlaget. Hvis det føles løst, når du holder på den nederste del af forgafflen og rokker den frem og tilbage, skal du henvende dig til den forhandler, scooteren oprindeligt blev købt hos, eller serviceværkstedet, for at få checket og justeret forgafflen. Det er meget nemmere at checke forgafflen, hvis du afmonterer forhjulet.



Når du checker forgafflen, skal scooteren stå fast, så den ikke vælter.

### Hjulleje

Hvis der er slør i forhjulslejet, eller hjulet ikke drejer jævnt, skal du henvende dig til den forhandler, scooteren oprindeligt blev købt hos, eller serviceværkstedet for at få det checket og repareret. Forhjulslejet bør checkes regelmæssigt som angivet i 'Oversigt over regelmæssig vedligeholdelse'.

## Batteri

Denne scooter har vedligeholdelsesfrit batteri, og det er derfor unødvendigt at checke akkumulatorvæske eller påfylde destilleret vand. Hvis der ikke er strøm på batteriet, skal du henvende dig til den forhandler, scooteren oprindeligt blev købt hos, eller serviceværkstedet.



Forsøg aldrig at afmontere de små dæksler på batteriet, eller batteriet vil blive beskadiget.



Batteriet består af en form for skadelig og farlig substans, som indeholder svovlsyre, der er skadelig, hvis det kommer i kontakt med hud, øjne og tøj. Ved kontakt med batterisyre: Hvis batterisyren kommer i kontakt med hud, skal huden skylles med meget vand. Hvis man ved en fejl kommer til at drikke det, skal man straks drikke store mængder kogt vand eller mælk, og derefter mælk med magnesia, rå æg eller vegetabilsk olie. Søg straks læge. Hvis der kommer syre i øjnene, skal de skylles i store mængder rent vand i 15 min. Søg straks øjenlæge. Batterier genererer eksplosiv gas. Derfor skal batteriet holdes på afstand af gnister, åbne antændelseskilder, tændte cigaretter etc. Udskiftning og håndtering af batteri bør foregå på godt ventilerede steder. Brug beskyttelsesbriller, når batteriet kasseres. checkesBørn skal under alle omstændigheder holdes borte fra batteriet.

Batteri



## Replacement of fuse



Sikringen er i sikringsfatningen i batterikassen ved bagagebæreren.

Hvis sikringen er sprunget, skal tændingskontakten og kontakten til den berørte strømkreds slukkes. Sæt en ny sikring i med samme specifikation. Drej kontakten for at checke, om der er strøm på som normalt. Hvis sikringen springer igen umiddelbart efter, skal du henvende dig til den forhandler, scooteren oprindeligt blev købt hos, eller til serviceværksted, for at få den checket.

Sikring specifikation: 15A



Brug ikke sikringer med højere specifikationer end standarden. Hvis du bruger sikringer, der ikke overholder standardspecifikationerne, kan de skade det elektriske system og forårsage brand.


## Forlygte

Hvis forlygten skal justeret eller pæren udskiftes, skal du henvende dig til den forhandler, scooteren blev købt hos, eller serviceværkstedet for at få lyset indstillet og pæren udskiftet.

## Rengøring og vedligeholdelse

### A. Rengøring

Hyppig og grundig rengøring af din scooter vil ikke alene få den til at se pænere ud, men vil også give scooteren en bedre ydeevne og forlænge deres levetid.

1. Før rengøring af scooteren:
  - a. Stop udstødningsrøret til for at undgå, at det bliver fugtigt under rengøringen. Eller svøb det ind i en plastikpose og bind til med plastiksno.
  - b. Check at tænderøret er fastspændt og dækslerne låst.
2. Rengør scooteren med en børste, hvis den er meget snavset. Pas på ikke at fjerne smøringsoilen på de drejelige dele.
3. Brug en vandslange for at rengøre. Vask med højtryksspulser bør gøres med stor forsigtighed.  
 Hvis vandtrykket er for højt, vasker det smøringen af scooterens dele, og der vil trænge vand ind i hjullejerne og beskadige dem. Mange dyre reparationsomkostninger stammer fra vask med forkert vandtryk.
4. Vask først støvet af med vand, og brug derefter varmt vand med rengøringsmiddel for at vaske den udvendige del af scooteren. Brug børste til at rengøre de steder, der ikke er nemme at rengøre.



5. Når scooteren er vasket efter med rent vand, skal den tørres af med det samme.
6. Brug neutrale rengøringsmidler for at rense og tørre sæde etc. og vask efter med rent vand.
7. Du kan bruge bilvoks på lakerede og forkromede flader. Brug ikke andre former for voks, da de indeholder slibemiddel, som skader overfladen. Efter rengøring af maskinen skal motoren startes og gå i tomgang i flere minutter.
8. Anvendes køretøjet i vintervejr er det nødvendigt at rustbeskytte metaldele for at undgå rustangreb og korrosion.

### B. Opbevaring

Hvis scooteren opbevares eller ikke benyttes i over 60 dage, skal den rengøres. Følg derefter nedenstående punkter for at undgå, at der opstår skader på din scooter.

1. Dræn olie fra brændstoftank, olieledning og karburator.
2. Tag den tomme olietank af og hæld en kop SAE10W30 eller SAE20W40 motorolie på. Drej den fra side til side for at fordele laget af olie inden i olietanken. Hæld motorolien ud af olietanken og monter den igen.
3. Fjern tændrøret og hæld en skefuld SAE 10W30 eller SAE 20W40 motorolie ind i cylinderen. Sæt tændrøret i, trød på kiskstarteren flere gange (Tænding OFF) og lad smøringsoilen fordele sig jævnt i cylinderen.
4. Smør alle styrekabler.
5. Anbring scooteren, så den er godt understøttet, og for- og baghjul står fast. Check at scooteren står stabilt.
6. Sæt en plastikpose på udstødningsrøret, så der ikke trænger vand ind.
7. Smør alle metaloverflader med rustbeskyttelse. Lad ikke gummidele eller scooterens sæde komme i kontakt med olie.
8. Tag batteriet ud og oplad det. Opbevar det et tørt sted. Oplad det mindst 1 gang om måneden, og opbevar det ikke et varmt (over 30°C) eller koldt (under 0°C) sted.



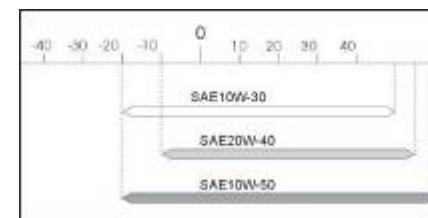
Alt vedligeholdelsesarbejde skal foretages på scooteren, før den stilles til opbevaring.

### Specifikationer

|                              |  |
|------------------------------|--|
| Model                        | RS1  |
| Dimensioner og vægt          |  |
| Total længde                 | 1800mm   |
| Total bredde                 | 670mm  |
| Max. højde                   | 1160mm   |
| Akselafstand                 | 1320mm   |
| Sædehøjde                    | 780mm  |
| Vægt tom                     | 91kg   |
| Vægt ved kørsel              | 96kg   |
| Max. tilladte totalvægt      | 250kg  |
| Max. hastighed               | 45/30/25(km/h)                                 |
| Motor Model                  |  |
| Motor Type                   | ZF1E39QMB/ ZF1E39QMB-1/                        |
| Cylinder                     | ZF1E39QMC                                      |
| Cylinderens totale ydeevne   | 1  |
| Boring × slag                | 49cm <sup>3</sup>                              |
| Kompressionsforhold          | 40X39.2  |
| Max. ydelse                  | 6.5:1  |
| Max. moment                  | 2.8/7500/2.5/5000/1.1/4500KW/min <sup>-1</sup> |
| Tomgang (r/min.)             | 3.7/7000/4.8/5000/2.3/4500Nm/min <sup>-1</sup> |
| Startfunktion                | 1800±100                                       |
| Smøringsmåde                 | Electrisk starter and kick starter             |
| Tændingssystem               | separat smøring                                |
| Smøringssolie nr.            | CDI  |
| Karburator                   | TK 6F50/MIKUNI 16-56830/16-56829               |
| Luftfilter                   | Foam air-cleaner                               |
| Tændrør                      | NGK BPR7HS                                     |
| Kraftoverføring              |  |
| Kobling<br>Transmissionstype | Centrifugal type<br>CVT                        |

|                        |   |
|------------------------|---|
| Elektrisk Udstyr       |   |
| Generator              | 12V 130W  |
| Batteri                | 12V 5Ah   |
| Sikring                | 15A   |
| Forlygte               | 2X12V 55/55W  |
| Forreste blinklys      | 12V 0.027W(LED)   |
| Bageste blinklys       | R10W/12V0.024W(LED)   |
| Baglys/bremselys       | 12V 2.8W/0.024W(LED)  |
| Bageste nummerpladelys | 12V 0.3W(LED)   |
| Instrumentindikator    | 12V 1.7W  |
| Benzinmåler            | 12V 1.7W  |
| Blinklysindikator      | 12V 1.7W  |
| Positionslys           | 12V W3W   |
| Fjernlysindikator      | 12V 1.7W  |
| Smøremidler og væsker  |   |
| Tankkapacitet          | 8.0L  |
| Brændstof              | Blyfri benzin (min. 95 oktan)                                 |
| Motorolie              | JASO FC - MOTUL Scooter Expert                                |
| Påfyldningsvolumen     | 1.2L  |
| Gearolie               | Hypoid-olie SAE 85W - 140 or SAE 80W-90 GL5                   |
| Påfyldningsvolumen     | Olie skift: 0.10 liter / adskillelse af gearkasse: 0.11 liter |
| Bremsevæske            | DOT 4   |

|                                |  |
|--------------------------------|--|
| Chassis                        |  |
| Scooter Type                   | RS1  |
| Forreste støddæmper            | Teleskop forgaffel   |
| Bageste støddæmper             | Unit swing, hydraulic shock absorption, adjustable preload                 |
| Forhjul                        | Light metal (Alu) MT 3.50 x 12   |
| Baghjul                        | Light metal (Alu) MT 3.50 x 12   |
| Fordæk                         | 120/70-12 56J slangeløs  |
| Bagdæk                         | 130/70-12 58J slangeløs  |
| Dæktryk ved solokørsel         | for = 2.0 bar  |
| Dæktryk med person på bagsædet | bag = 2.25 bar   |
| Forhjulsbremse                 | Hydraulisk skivebremse enkelt ø 190 mm, hydraulic                          |
| Baghjulsbremse                 | Hydraulisk skivebremse enkelt ø 190 mm, hydraulic / Tromlebremse ø 110 mm. |



Vedlagt tegning 1



**i** Det er vigtigt at anvende den anbefalede motorolie for at forlænge

**motorens levetid**

Er din scooter i god stand? Det skyldes især den olie kvalitet, du bruger.

**Motul Expert – 2T**

Denne motorolie er et produkt, der er udviklet til motorens karakteristiske design.

Smøringsolien spiller en vigtig rolle for motorens ydeevne etc.

Anbefalet motorolie **Motul Expert – 2T**.

Gearolie: Hypoid 80W90 GL4.

Abefalede olier kan fås hos forhandleren.

Optegnelse over olieskift, dato for olieskift, antal kørte km.

| Antal gange olien er udskiftet | Dato for olieskift | Antal kørte km. | Motorolie |
|--------------------------------|--------------------|-----------------|-----------|
| 1                              | M D Å              |                 |           |
| 2                              | M D Å              |                 |           |
| 3                              | M D Å              |                 |           |
| 4                              | M D Å              |                 |           |
| 5                              | M D Å              |                 |           |
| 6                              | M D Å              |                 |           |
| 7                              | M D Å              |                 |           |
| 8                              | M D Å              |                 |           |
| 9                              | M D Å              |                 |           |
| 10                             | M D Å              |                 |           |
| Bemærk:                        |                    |                 |           |

**i** **Vedligeholdelsesoversigt**

Efter udfyldelse af den angivne vedligeholdelse, noteres dato, kilometertæller, navn på person, der har stået for vedligeholdelse, i skemaet. Derudover kan tilføjes "Ejers eftersyn og vedligeholdelse" og "Løbende vedligeholdelse" i nedenstående skema.

| Vedligeholdelsesoversigt |                              |   |                    |
|--------------------------|------------------------------|---|--------------------|
| Dato                     | Aflæsning af kilometertæller | Navn på person, der har stået for vedligeholdelse | Vedligeholdte dele |
|                          |                              |   |                    |
|                          |                              |   |                    |
|                          |                              |   |                    |
|                          |                              |   |                    |
|                          |                              |   |                    |
|                          |                              |   |                    |
|                          |                              |   |                    |
|                          |                              |   |                    |
|                          |                              |   |                    |
| Bemærk:                  |                              |   |                    |

Importør:



Industriparken 21 – Box 39 – 2750 Ballerup – Danmark  
[www.c-reinhardt.dk](http://www.c-reinhardt.dk)