

VIRB™ Remote Instructions.....	2
Instructions de la télécommande VIRB™	3
VIRB™ Istruzioni del telecomando.....	5
VIRB™ Fernbedienung – Anweisungen.....	7
VIRB™ Instrucciones del mando a distancia para VIRB.....	9
Instruções do controlo remoto VIRB™	11

Garmin International, Inc.
1200 East 151st Street
Olathe, Kansas 66062, USA

Garmin (Europe) Ltd.
Liberty House, Hounsdown Business Park
Southampton, Hampshire, SO40 9LR UK

Garmin Corporation
No. 68, Zhangshu 2nd Road, Xizhi Dist.
New Taipei City, 221, Taiwan (R.O.C.)

Garmin® and the Garmin logo are trademarks of Garmin Ltd. or its subsidiaries, registered in the USA and other countries. VIRB™ and ANT+™ are trademarks of Garmin Ltd. or its subsidiaries. These trademarks may not be used without the express permission of Garmin.



VIRB™ Remote Instructions

Remote Overview



①	Record key. Select to record video on connected devices.
②	Photo key. Select to capture a photo on connected devices.
③	Stop key. Select to stop recording video on connected devices.
④	Status LED.

Status LED

LED Activity	Status
Flashing green	Searching for a paired device.
Alternating red and green	Attempting to pair with a device.
12 rapid green flashes	Successfully paired with a device.
Four rapid green flashes	Successfully sent a command to a device.
Four rapid red flashes	Failed to send a command to a device.
Flashing red	Device is recording video.

Pairing the Remote with Your Device

The first time you connect the VIRB remote to your VIRB device, you must pair the remote with your device.

- 1 On the VIRB device, select **SETUP > Remote > Remote** to turn on the remote control feature.
- 2 On the VIRB remote, select any key.
The status LED starts flashing green.
- 3 On the VIRB remote, hold two keys simultaneously until the status LED starts alternating green and red, and release the keys.
The remote searches for your VIRB device. When the remote pairs successfully, the status LED flashes green 12 times.

After the remote is paired, it connects to your device whenever the device is in range and turned on.

Using the Mounts

Several mounts are available for your remote, either included with the product or as an optional accessory. The mounts allow you to attach the remote to your body, your bike, or other objects.

- Align two of the notches ① with the sides of the mount, and press the remote into the mount until it clicks.



- Press gently on the release tab ②, and lift the remote from the mount.

Replacing the Battery

⚠ WARNING

Do not use a sharp object to remove batteries.

Keep the battery away from children.

Never put batteries in mouth. If swallowed, contact your physician or local poison control center.

Replaceable coin cell batteries may contain perchlorate material. Special handling may apply. See www.dtsc.ca.gov/hazardouswaste/perchlorate.

⚠ CAUTION

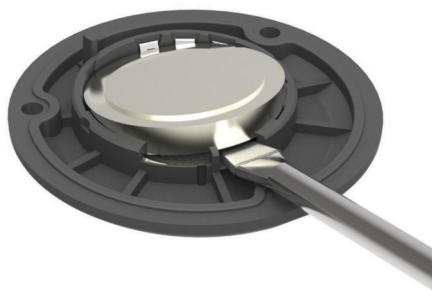
Contact your local waste disposal department to properly recycle the batteries.

Before you can replace the battery, you must have a small Phillips screwdriver, a small flat screwdriver, and a CR2032 lithium coin-cell battery.

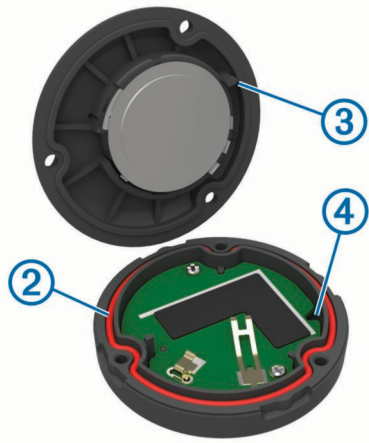
- 1 Using a Phillips screwdriver, remove the three screws from the back plate ①.



- 2 Remove the back plate from the remote.
- 3 Wrap the end of a small flat screwdriver with tape.
The tape protects the battery, battery compartment, and contacts from damage.
- 4 Carefully pry the battery from the back plate.



- 5 Install the new battery into the back plate with the positive side facing down.
- 6 Verify the gasket ② is fully seated in the groove.



- 7 Replace the backplate, aligning the post ③ with the gap in the circuit board ④.
- 8 Replace and tighten the three screws.
NOTE: Do not overtighten.

Specifications

Battery type	User-replaceable CR2032, 3 volts
Battery life	Up to 1.5 years (1 hour per day)
Operating temperature range	From -10° to 50°C (from 14° to 122°F)
Radio frequency/protocol	2.4 GHz ANT+™ wireless communications protocol
Water rating	5 ATM*

*The device withstands pressure equivalent to a depth of 50 meters.

Instructions de la télécommande VIRB™

Aperçu de la télécommande



①	Touche enregistrement. Permet d'enregistrer de la vidéo sur les appareils connectés.
②	Touche photo. Permet de prendre une photo sur les appareils connectés.
③	Touche arrêter. Permet d'arrêter l'enregistrement de la vidéo sur les appareils connectés.
④	Voyant DEL d'état.

Voyant DEL d'état

Activité LED	Statut
Vert clignotant	Recherche un appareil couplé.
Rouge et vert - alternés	Tentative de couplage avec un appareil.
12 clignotements verts rapides	Couplage avec un appareil réussi.
Quatre clignotements verts rapides	Envoi d'une commande à un appareil réussie.
Quatre clignotements rouges rapides	Echec d'envoi d'une commande à un appareil.
Rouge clignotant	L'appareil enregistre de la vidéo.

Couplage de la télécommande avec votre appareil

Lors de la première connexion de la télécommande VIRB avec votre appareil VIRB, vous devez coupler la télécommande avec celui-ci.

- 1 Sur l'appareil VIRB, sélectionnez **REGLAGE > Télécommande > Télécommande** pour activer la fonction télécommande.
- 2 Sur la télécommande VIRB, sélectionnez la touche de votre choix.
Le voyant DEL d'état commence à clignoter vert.
- 3 Sur la télécommande VIRB, maintenez enfoncées deux touches simultanément jusqu'à ce que le voyant DEL d'état commence à clignoter vert et rouge, puis relâchez.
La télécommande recherche actuellement votre appareil VIRB. Une fois le couplage de la télécommande effectué correctement, le voyant DEL d'état clignote vert 12 fois de suite.

Dès lors, elle sera connectée avec votre appareil quand il sera à portée et sous tension.

Utilisation des supports

Plusieurs supports sont disponibles avec votre télécommande, qu'ils soient livrés avec le produit ou proposés en accessoires en option. Les supports vous permettent de fixer la télécommande sur vous, votre vélo ou d'autres objets.

- Alignez les deux encoches ① sur les côtés du support et enfoncez la télécommande dans le support jusqu'à ce qu'un déclic se produise.



- Appuyez doucement sur la patte de dégagement ② et soulevez la télécommande du support.

Remplacement de la pile

⚠ AVERTISSEMENT

N'utilisez pas d'objet pointu pour retirer les piles.

Gardez la batterie hors de portée des enfants.

Ne mettez jamais les piles dans votre bouche. En cas d'ingestion, contactez votre médecin ou le centre antipoison le plus proche.

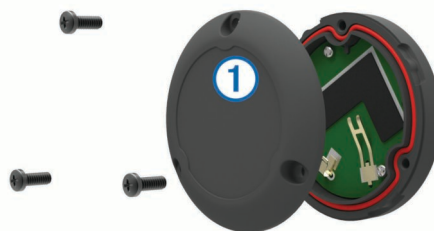
Les piles boutons remplaçables peuvent contenir du perchlorate. Une manipulation spéciale peut être nécessaire. Consultez la page www.dtsc.ca.gov/hazardouswaste/perchlorate.

⚠ ATTENTION

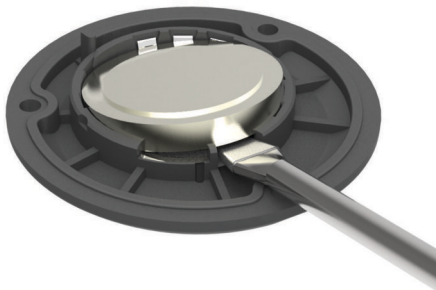
Contactez votre déchetterie locale pour le recyclage des batteries.

Avant de pouvoir remplacer la batterie, vous devez avoir à disposition les éléments suivants : un tournevis cruciforme, un petit tournevis plat et une pile bouton CR2032 au lithium.

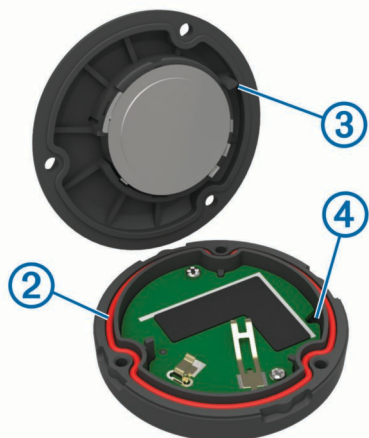
- 1 A l'aide d'un tournevis cruciforme, retirez les trois vis du cache ①.



- 2 Retirez le cache de la télécommande.
- 3 Recouvrez l'extrémité d'un petit tournevis plat à l'aide de ruban adhésif.
Le ruban protège la pile, le compartiment à piles et les contacts des dommages.
- 4 Ouvrez délicatement le couvercle de la pile en faisant levier.



- 5 Placez la pile neuve dans le cache, pôle positif vers le bas.
- 6 Vérifiez que le joint ② est parfaitement positionné dans la rainure.



- 7 Remplacez le couvercle, en faisant aligner la borne ③ sur le trou situé sur la carte de circuits imprimés ④.
- 8 Fermez et fixez les trois vis.

REMARQUE : ne serrez pas outre mesure.

Caractéristiques techniques

Type de batterie	Pile CR2032 de 3 volts remplaçable par l'utilisateur
Autonomie de la batterie	Jusqu'à un an et demi (à raison d'une heure par jour)
Plage de températures de fonctionnement	De -10 à 50 °C (de 14 à 122 °F)
Fréquences radio/protocole	Protocole de communications sans fil ANT+ à 2,4 GHz
Résistance à l'eau	5 ATM*

*L'appareil résiste à une pression équivalant à 50 mètres de profondeur.

VIRB™ Istruzioni del telecomando

Panoramica del telecomando



①	Tasto di registrazione. Selezionare per registrare un video sui dispositivi collegati.
②	Tasto foto. Selezionare per scattare una foto sui dispositivi collegati.
③	Tasto Stop. Selezionare per interrompere la registrazione di un video sui dispositivi collegati.
④	LED di stato.

LED di stato

Attività LED	Stato
Verde lampeggiante	Ricerca in corso di un dispositivo associato.
Rosso e verde alternati	Tentativo in corso di associazione di un dispositivo.
12 lampeggiamenti rapidi in verde	Associazione a un dispositivo eseguita correttamente.
Quattro lampeggiamenti rapidi in verde	Comando inviato correttamente a un dispositivo.
Quattro lampeggiamenti rapidi in rosso	Invio di un comando a un dispositivo non riuscito.
Rosso lampeggiante	Il dispositivo sta registrando un video.

Associazione del telecomando al dispositivo

La prima volta che si connette il telecomando VIRB al dispositivo VIRB, è necessario associare il telecomando al dispositivo.

- 1 Sul dispositivo VIRB, selezionare **IMPOSTAZIONI > Telecomando > Telecomando** per attivare la funzione telecomando.
- 2 Sul telecomando VIRB, selezionare un tasto.
Il LED di stato inizia a lampeggiare in verde.
- 3 Sul telecomando VIRB, tenere premuti due tasti simultaneamente finché il LED di stato non inizia l'alternanza tra il rosso e il verde, quindi rilasciare i tasti.
Il telecomando esegue la ricerca del dispositivo VIRB. Una volta completata l'associazione, il LED di stato lampeggia 12 volte in verde.

Quando il telecomando è associato, si connette al dispositivo ogni volta che quest'ultimo si trova nel raggio d'azione ed è acceso.

Uso dei supporti

Sono disponibili diversi supporti per il telecomando, inclusi con il prodotto o come accessori opzionali. Il supporti consentono di agganciare il telecomando al corpo, alla bici o ad altri oggetti.

- Allineare due scanalature ① ai lati del supporto e premere il telecomando all'interno del supporto finché non scatta in posizione.



- Premere delicatamente la linguetta di rilascio ② ed estrarre il telecomando dal supporto.

Sostituzione della batteria

⚠ ATTENZIONE

Non utilizzare oggetti acuminati per rimuovere le batterie.

Tenere la batteria lontano dalla portata dei bambini.

Non mettere mai le batterie in bocca. Nel caso vengano ingoiate, contattare un medico o il centro di controllo veleni locale.

Le batterie a pila di ricambio possono contenere materiale in perclorato, per cui potrebbe essere richiesto un trattamento speciale. Visitare il sito Web www.dtsc.ca.gov/hazardouswaste/perchlorate.

⚠ AVVISO

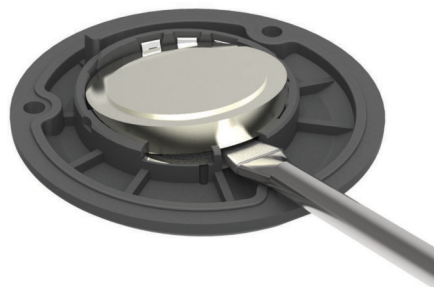
Per un corretto riciclo delle batterie, contattare le autorità locali preposte.

Prima di poter sostituire la batteria, è necessario disporre di un cacciavite Phillips di piccole dimensioni, di un cacciavite a testa piatta e di una batteria a pila al litio CR2032.

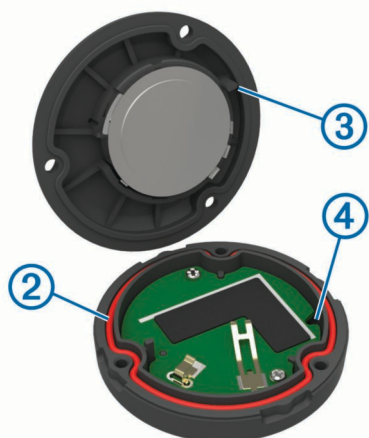
- 1 Con un cacciavite Phillips, rimuovere le tre viti dalla piastra posteriore ①.



- 2 Rimuovere la piastra posteriore dal telecomando.
- 3 Avvolgere l'estremità di un cacciavite a testa piatta di piccole dimensioni con del nastro.
Il nastro protegge la batteria, il vano della batteria e i contatti da eventuali danni.
- 4 Estrarre delicatamente la batteria dalla piastra posteriore.



- 5 Installare la nuova batteria nella piastra posteriore con il lato positivo rivolto verso il basso.
- 6 Verificare che la guarnizione ② sia inserita completamente nella scanalatura.



- 7 Riposizionare la piastra posteriore, allineando la guida ③ al foro nella scheda dei circuiti ④.
- 8 Riposizionare e serrare le tre viti.

NOTA: non stringere eccessivamente.

Caratteristiche tecniche

Tipo di batteria	CR2032 sostituibile dall'utente, 3 volt
Durata della batteria	Fino a 1,5 anni (1 ora al giorno)
Gamma temperature di funzionamento	Da -10° a 50°C (da 14° a 122°F)
Frequenza radio/protocollo	2,4 GHz/protocollo di comunicazione wireless ANT+
Classificazione di impermeabilità	5 ATM*

*Il dispositivo resiste a una pressione equivalente a una profondità di 50 metri.

VIRB™ Fernbedienung – Anweisungen

Übersicht über die Fernbedienung



①	Aufnahmetaste. Wähle die Taste, um Video auf verbundenen Geräten aufzunehmen.
②	Fototaste. Wähle die Taste, um ein Foto auf verbundenen Geräten aufzunehmen.
③	Stopp-Taste. Wähle die Taste, um die Videoaufnahme auf verbundenen Geräten anzuhalten.
④	Status-LED.

Status-LED

Verhalten der LED	Status
Blinkt grün	Suche nach einem gekoppelten Gerät.
Abwechselnd rot und grün	Kopplungsversuch mit einem Gerät.
Blinkt 12 Mal schnell grün	Erfolgreiche Kopplung mit einem Gerät.
Blinkt 4 Mal schnell grün	Ein Befehl wurde erfolgreich an ein Gerät gesendet.
Blinkt 4 Mal schnell rot	Fehler beim Senden eines Befehls an ein Gerät.
Blinkt rot	Das Gerät zeichnet Video auf.

Koppeln der Fernbedienung mit dem Gerät

Wenn du die VIRB Fernbedienung zum ersten Mal mit deiner VIRB verbinden, musst du beide Geräte miteinander koppeln.

- 1 Wähle auf der VIRB die Option **EINSTELLUNGEN > Fernbedienung > Fernbedienung**, um die Fernbedienungsfunktion zu aktivieren.
- 2 Wähle auf der VIRB Fernbedienung eine beliebige Taste.
Die Status-LED blinkt grün.
- 3 Halte auf der VIRB Fernbedienung gleichzeitig zwei Tasten gedrückt, bis die Status-LED abwechselnd grün und rot blinkt. Lass die Tasten dann los.
Die Fernbedienung sucht nach der VIRB. Wenn die Kopplung mit der Fernbedienung erfolgreich war, blinkt die Status-LED 12 Mal grün.

Nachdem die Fernbedienung gekoppelt wurde, stellt sie jedes Mal eine Verbindung mit dem Gerät her, wenn es sich in Reichweite befindet und eingeschaltet ist.

Verwenden der Halterungen

Für die Fernbedienung sind verschiedene Halterungen verfügbar. Diese sind entweder im Lieferumfang enthalten oder als optionales Zubehör erhältlich. Mit den Halterungen lässt sich die Fernbedienung an deinem Körper, dem Fahrrad oder anderen Gegenständen anbringen.

- Richte zwei der Einkerbungen ① auf die Seiten der Halterung aus, und drück die Fernbedienung in die Halterung, bis sie einrastet.



- Drück leicht auf die Entriegelung ②, und nimm die Fernbedienung aus der Halterung.

Auswechseln der Batterie

⚠ WARNUNG

Verwenden Sie zum Entnehmen der Batterien keine scharfen Gegenstände.

Bewahren Sie den Akku außerhalb der Reichweite von Kindern auf.

Nehmen Sie Akkus niemals in den Mund. Bei Verschlucken wenden Sie sich unverzüglich an einen Arzt oder die Vergiftungszentrale vor Ort.

Austauschbare Knopfzellen können Perchlorate enthalten. Möglicherweise ist eine spezielle Handhabung erforderlich. Siehe www.dtsc.ca.gov/hazardouswaste/perchlorate.

⚠ ACHTUNG

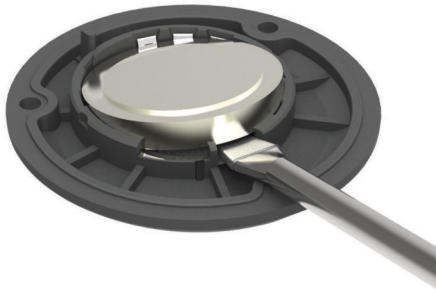
Wenden Sie sich zum ordnungsgemäßen Recycling der Batterien an die zuständige Abfallentsorgungsstelle.

Zum Auswechseln der Batterie benötigst du einen kleinen Kreuzschlitzschraubendreher, einen kleinen, flachen Schraubendreher und eine CR2032-Lithium-Knopfzellenbatterie.

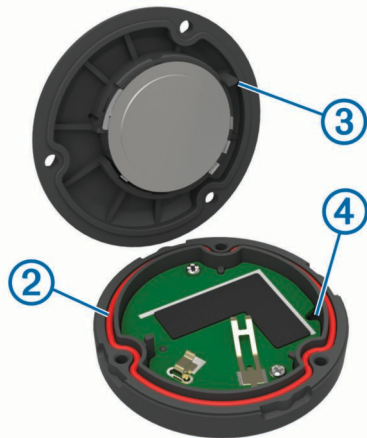
- 1 Entferne mit einem Kreuzschlitzschraubendreher die drei Schrauben an der Rückplatte ①.



- 2 Nimm die Rückplatte von der Fernbedienung.
- 3 Umwickele das Ende eines kleinen, flachen Schraubendrehers mit Klebeband.
Das Klebeband schützt die Batterie, das Batteriefach und die Kontakte vor Beschädigungen.
- 4 Löse die Batterie vorsichtig aus der Rückplatte.



- 5 Leg die neue Batterie in die Rückplatte ein, wobei die Seite mit dem Plus nach unten zeigen muss.
- 6 Vergewissere dich, dass die Dichtung ② fest in der Einkerbung sitzt.



- 7 Setz die Rückplatte wieder auf. Dabei muss der Stift ③ auf die Aussparung in der Platine ④ ausgerichtet sein.
- 8 Setze die drei Schrauben wieder ein, und ziehe sie an.
HINWEIS: Ziehe sie nicht zu fest an.

Technische Daten

Batterietyp	Auswechselbare CR2032-Batterie, 3 Volt
Batterielaufzeit	Bis zu 1,5 Jahre (1 Stunde pro Tag)
Betriebstemperatur	-10 bis 50 °C (14 bis 122 °F)
Funkfrequenz/Protokoll	ANT+ Funkübertragungsprotokoll, 2,4 GHz
Wasserdichtigkeit	5 ATM*

* Das Gerät widersteht einem Druck wie in 50 Metern Wassertiefe.

VIRB™ Instrucciones del mando a distancia para VIRB

Descripción general del mando a distancia



①	Botón de grabación. Seleccionar para grabar vídeo en dispositivos conectados.
②	Botón para hacer fotos. Seleccionar para hacer una foto en dispositivos conectados.
③	Botón de detención. Seleccionar para detener la grabación de vídeo en dispositivos conectados.
④	LED de estado.

LED de estado

Actividad del LED	Estado
Parpadeo verde	Buscando un dispositivo vinculado.
Alternancia de rojo y verde	Intentando vincular con un dispositivo.
12 parpadeos verdes rápidos	Se ha vinculado correctamente con un dispositivo.
Cuatro parpadeos verdes rápidos	Se ha enviado correctamente un comando al dispositivo.
Cuatro parpadeos rojos rápidos	Error al enviar un comando a un dispositivo.
Parpadeo rojo	El dispositivo está grabando un vídeo.

Vinculación del mando a distancia con el dispositivo

La primera vez que conectes el mando a distancia para VIRB a tu dispositivo VIRB, debes vincular el mando con el dispositivo.

- 1 En el dispositivo VIRB, selecciona **CONFIGURACIÓN > Control remoto > Control remoto** para activar la función de mando a distancia.
- 2 En el mando para VIRB, selecciona cualquier botón. El LED de estado empezará a parpadear en verde.
- 3 En el mando para VIRB, mantén pulsados dos botones simultáneamente hasta que el LED de estado empiece a alternar entre verde y rojo. A continuación, suéltalos.
El mando a distancia buscará tu dispositivo VIRB. Cuando se haya vinculado el mando a distancia correctamente, el LED de estado parpadeará de color verde 12 veces.

Una vez vinculado, el mando se conectará a tu dispositivo siempre que este esté encendido y dentro del alcance.

Uso de los soportes

Hay varios soportes disponibles para tu mando a distancia que pueden incluirse con el producto o bien, como accesorio opcional. Los soportes te permiten llevar el mando a distancia acoplado al cuerpo, a tu bicicleta o a otros objetos.

- Alinea dos de las muescas ① con los lados del soporte y presiona el mando en el soporte hasta que se oiga un clic.



- Presiona con cuidado la lengüeta de liberación ② y levanta el mando del soporte.

Sustitución de la pila

⚠ AVISO

No utilices un objeto puntiagudo para extraer las pilas.

Mantén la pila fuera del alcance de los niños.

No te pongas nunca las pilas en la boca. En caso de tragarlas, ponte en contacto con un médico o un centro de control de intoxicaciones local.

Las pilas sustituibles de tipo botón pueden contener preclorato. Se deben manejar con precaución. Consulta www.dtsc.ca.gov/hazardouswaste/perchlorate.

⚠ ADVERTENCIA

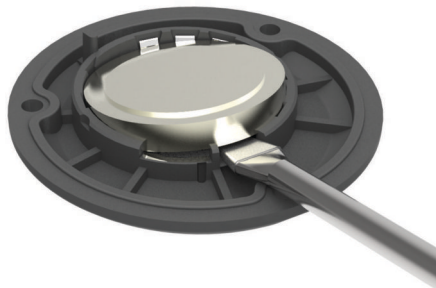
Ponte en contacto con el servicio local de recogida de basura para reciclar correctamente las pilas.

Para poder sustituir la pila, necesitas un destornillador Phillips pequeño, un destornillador pequeño para tornillos de cabeza plana y una pila de litio de tipo botón CR2032.

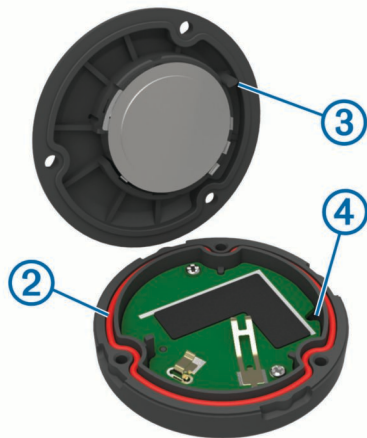
- 1 Con el destornillador Phillips, extrae los tres tornillos de la placa posterior ①.



- 2 Extrae la placa posterior del mando a distancia.
- 3 Envuelve el extremo del destornillador para tornillos de cabeza plana con cinta.
La cinta protege la pila, el compartimento de la pila y los contactos de cualquier daño.
- 4 Haz palanca con cuidado para sacar la pila de la placa posterior.



- 5 Coloca la nueva pila en la placa posterior con el lado positivo hacia abajo.
- 6 Comprueba que la junta ② está totalmente asentada en la ranura.



- 7 Vuelve a colocar la placa posterior alineando el borne ③ con el hueco del cuadro de circuito ④.
- 8 Vuelve a colocar los tres tornillos y fíjalos.

NOTA: no los aprietes en exceso.

Especificaciones

Tipo de pilas/batería	CR2032, sustituible por el usuario (3 voltios)
Autonomía de la batería	Hasta 1,5 años (1 hora al día)
Rango de temperatura de funcionamiento	De -10° a 50 °C (de 14° a 122 °F)
Radiofrecuencia/protocolo	Protocolo de comunicaciones inalámbricas ANT+ de 2,4 GHz
Clasificación de resistencia al agua	5 ATM*

*El dispositivo soporta niveles de presión equivalentes a una profundidad de 50 metros.

Instruções do controlo remoto VIRB™

Descrição geral do controlo remoto



①	Tecla de gravação. Selecione para gravar vídeo em dispositivos ligados.
②	Tecla de fotografia. Selecione para tirar uma fotografia em dispositivos ligados.
③	Tecla para parar. Selecione para interromper a gravação de vídeo em dispositivos ligados.
④	LED de estado.

LED de Estado

Atividade do LED	Estado
Verde intermitente	A procurar um dispositivo emparelhado.
Vermelho e verde alternados	A tentar emparelhar com um dispositivo.
12 intermitências rápidas a verde	Emparelhamento com um dispositivo bem sucedido.
Quatro intermitências rápidas a verde	Comando enviado com sucesso para um dispositivo.
Quatro intermitências rápidas a vermelho	Falha ao enviar um comando para um dispositivo.
Vermelho intermitente	O dispositivo está a gravar vídeo.

Emparelhar o controlo remoto com o seu dispositivo

Da primeira vez que ligar o controlo remoto VIRB ao seu dispositivo VIRB, tem de emparelhar os dois.

- 1 No dispositivo VIRB, selecione **CONFIGURAÇÃO > Remoto > Remoto** para ativar a função de controlo remoto.
- 2 No controlo remoto VIRB, selecione uma tecla qualquer.
O LED de estado começa a piscar a verde.
- 3 No controlo remoto VIRB, prima simultaneamente duas teclas até o LED de estado começar a piscar alternadamente a verde e vermelho e, em seguida, solte as teclas.
O controlo remoto começa a procurar o dispositivo VIRB. Quando o controlo remoto fizer o emparelhamento com sucesso, o LED de estado pisca 12 vezes a verde.

Depois de emparelhado, o controlo remoto liga-se ao dispositivo sempre que este estiver no seu raio de alcance e ligado.

Utilizar os suportes

Estão disponíveis vários suportes para o controlo remoto, incluídos com o produto ou como acessório opcional. Com o suporte pode prender o controlo remoto junto ao corpo, à sua bicicleta ou a outros objetos.

- Alinhe dois dos entalhes ① com as partes laterais do suporte e pressione o controlo remoto no suporte até ouvir um estalido.



- Prima cuidadosamente a patilha de abertura ② e retire o controlo remoto do suporte.

Substituir a pilha

⚠ AVISO

Não utilize objetos afiados para remover as pilhas.

Mantenha a bateria fora do alcance das crianças.

Nunca ponha as pilhas na boca. Em caso de ingestão, contacte o seu médico ou o Centro de Informação Antivenenos.

As pilhas-botão substituíveis podem conter perclorato. Podem requerer cuidados no manuseamento. Consulte www.dtsc.ca.gov/hazardouswaste/perchlorate.

⚠ PRECAUÇÃO

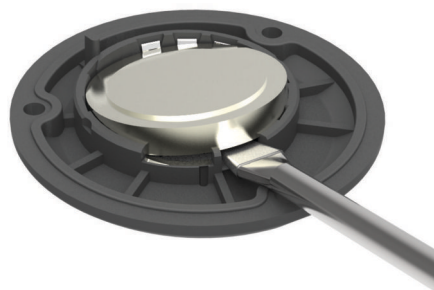
Contacte o seu departamento local de tratamento de resíduos, de forma a obter instruções para reciclar corretamente as pilhas.

Antes de proceder à substituição da pilha, certifique-se de que tem uma chave de parafusos Phillips pequena, uma chave de parafusos plana e uma pilha CR2032 tipo botão de íões de lítio.

- 1 Com a chave de parafusos Phillips, retire os três parafusos da tampa posterior ①.

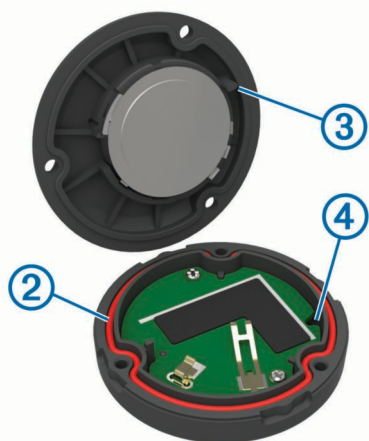


- 2 Retire a tampa posterior do controlo remoto.
- 3 Coloque fita cola sobre a extremidade de uma chave de parafusos plana.
A fita cola ajuda a proteger a pilha, o compartimento da pilha e os contatos de danos.
- 4 Com cuidado, levante a pilha da tampa posterior.



- 5 Instale a nova pilha na tampa posterior com o polo positivo virado para baixo.

- 6 Verifique se a junta ② está completamente introduzida na ranhura.



- 7 Substitua a tampa posterior, alinhando a extremidade ③ com o orifício correspondente na placa de circuitos ④.

- 8 Substitua e aperte os três parafusos.

NOTA: não aperte demasiado.

Especificações

Tipo de bateria	CR2032 substituível pelo utilizador, 3 volts
Vida útil da bateria	Até 1,5 anos (1 hora por dia)
Intervalo de temperatura de funcionamento	De -10 a 50 °C (de 14 a 122 °F)
Frequência/protocolo rádio	Protocolo de comunicações sem fios ANT+ de 2,4 GHz
Classificação de resistência à água	5 ATM*

*O dispositivo suporta pressão equivalente a uma profundidade de 50 metros.

