

Ive-Car PLUS

Brugermanual og serviceprogram



ive/car



Tillykke med din nye Ive-Car PLUS, der er klar til at tage dig med ud på nye eventyr. Vi er glade for at du har valgt Ive-Car, og vi er sikre på, at du bliver glad for dit nye køretøj. Inden du tager din Ive-Car i brug, bedes du gennemlæse denne vejledning, så du kender køretøjets funktioner og får en både sikker og fornøjelig kørsel. Desuden anvises serviceprogrammet, der vil give din Ive-Car den længst mulige levetid.

Indhold

Generel information	4
Ive-car leveres i to versioner	4
Sikker kørsel	5
Opladning og batteriets holdbarhed	6
Beskrivelse af funktioner på Ive-car	7-13
Tekniske specifikationer	14
Service og vedligeholdelse	14
Opbevaring	16
Rengøring	17
Reklamationsret	17
Stelnummer	17
Reklamation og garanti	18
Reklamationsretten gælder under forudsætning af:	19
Tjekliste til regelmæssig vedligeholdelse	22
Servicehæfte	24
Køretøjet er solgt af følgende forhandler:	27

Generel information

Denne brugermanual indeholder oplysninger om brug og vedligehold af din nye Ive-Car. Det er vigtigt at læse brugermanualen, inden du tager køretøjet i brug, og at du gemmer den, da du kan få brug for den senere. Låner du din Ive-Car ud, bør en ny fører af dit køretøj også læse denne vejledning inden brug af køretøjet for at sikre en forsvarlig kørsel.

Ive-Car PLUS leveres i to versioner

Ive-Car 45 km/t

Føreren skal have kørekort til bil eller motorcykel og denne Ive-Car skal registreres med hvid 45 km/t nummerplade.

Ive-Car 45 km/t skal køre i højre side af kørebanen, må ikke køre på cykelstien, motortrafikvej eller motorvej.

Ive-Car 45 km/t må medbringe en passager, der skal være mindst 5 år gammel jf Færdselsloven.

Ive-Car 30 km/t

Er du født før januar 1995 behøver du ikke kørekort for at køre en Ive-Car 30 km/t. Er du født efter januar 1995 skal du have kørekort til lille knallert eller kørekort til bil eller motorcykel.

Ive-Car 30 km/t indregistreres som en lille knallert og monteres med en gul nummerplade.

Ive-Car 30 km/t skal køre på cykelstien, hvis der er plads, ellers på kørebanen i højre side. Må ikke køre på motortrafikvej og motorvej.

Ive-Car 30 km/t må medtage en passager der skal være mindst 5 år gammel.

Generelt for begge

Der er monteret sikkerhedssele i Ive-Car, som skal anvendes.

Det er lovpligtigt at tegne en ansvarsforsikring til køretøjet. Herudover bør du også overveje at tegne en kaskoforsikring.

Sikker kørsel

- Ive-Car er bygget til kørsel på vej med fast underlag.
- Tjek jævnligt, om der skal luft i hjulene (trykket skal være på 2,5 bar).
- Tjek om bremserne fungerer som de skal.
- Sørg for at førersædet er indstillet i en komfortabel køreposition.
- Hav altid bakspejlet justeret, så du har maksimalt udsyn bagud.
- Tjek batteriniveau inden du bevæger dig ud på en køretur (se afsnit om opladning).
- Hovedafbryderen skal være slået til (lille knap til højre for førersædet) for at kunne køre. Hvis din Ive-Car ikke er i brug i flere dage, kan du med fordel slå hovedafbryderen fra.
- For at starte din Ive-Car PLUS, skal du:
 1. Træde fodbremsen ned, samtidig med at du holder start-knappen inde i et til to sekunder, indtil displayet lyser op.
 2. Sætte i gear, på knappen ved højre styr-greb.
D betyder "Fremad" - N betyder "Frigear" - R betyder "Bakgear".
 3. Når du har valgt gear, drejer du langsomt på gashåndtaget ved højre hånd, og sætter således igang. HUSK at orientere dig til siderne, bagud og fremad inden du sætter igang.
- Undgå talrige, meget hurtige skift mellem maksimum og minimum på gashåndtaget, da det kan give en ukontrollabel bevægelse i køretøjet.
- Ved nedbremsning drej gashåndtaget til minimum og brems harmonisk med fodbremsen. På løst eller fedtet underlag skal du være forsigtig ved acceleration, opbremsning og når du drejer.
- Ved afslutning af kørslen: Hold stille og tryk på Start/Stop-knappen. Køretøjet bør parkeres på et fladt og fast underlag med parkeringsbremsen trykket.
- Opfører mekanikken eller elektronikken sig anderledes i forhold til det du er vant til, bør du straks benytte hovedafbryderen, der sidder til højre for førersædet.

Opladning og batteriets holdbarhed

Du oplader din Ive-Car med det medfølgende kabel som kobles til en helt almindelig 220-240 V stikkontakt. Opladeren er indbygget i bilen. Du kan også tilkøbe et eksternt ladeapparat, så du kan tage batterierne med dig og oplade dem indenfor.

Åbn dækslet over venstre baghjul og monter ledningen for opladning. Når dioden på opladeren lyser rødt er din Ive-Car ved at lade op. Når opladningen er over 80% af batterikapaciteten lyser en diode gult, og ved fuld opladning af batteriet lyser dioden grønt. Det kan tage op til 12 timer at lade et batteri helt op. **Vigtigt:** Batteriet må ikke lades udendørs i temperaturer under 6-8 grader.

Det er nødvendigt for batteriets holdbarhed, at det bliver fuldt opladet mindst to gange månedligt, men det kan anbefales altid at gøre det, når du har været ude at køre, så din Ive-Car er klar til næste kørsel med maksimal rækkevidde. Viser displayet at batteriet er nede på cirka 25 procent, bør du altid oplade det, inden du kører. Man kan med fordel stille Ive-Car til opladning over natten, hvor der kan være billigere strøm til rådighed.

Batteriets levetid afhænger, af hvordan det bliver brugt. Rækkevidden på et fuldt opladet batteri kan forventes at være op til 75 km med et 50 Ah batteri, og op til 150 km med et 100 Ah batteri. Rækkevidden kan variere ud fra variable forhold som terræn, vind, vægt, dæktryk, temperatur, forbrug fra radio, varmeapparat m.m. Når du har kørt lidt i din Ive-Car vil du lære elforbruget ved din kørsel at kende, og den indledende usikkerhed som mange har, om hvor langt man kan køre før næste opladning, vil forsvinde. Test derfor din Ive-Car i dit lokalområde.

Vær påpasselig når du har med strøm at gøre, da det naturligvis kan give stød ved forkert eller skødesløs håndtering.

Undgå at batteriet køres helt fladt, da dette kan skade batteriet. Det anbefales at starte opladning senest når batteri-niveauet når 15%.

Beskrivelse af funktioner på Ive-Car

Højre styrehåndtag



Gearvælger – kørselsretning:

D: Fremad

N: Frigear

R: Bakgear

S: Sport mode - denne indstilling giver maksimal motoreffekt.

E: Eco mode - denne indstilling reducerer motoreffekten, så den samlede rækkevidde optimeres.

Venstre styrehåndtag



Fjernlys / Kørellys

Kontakt til blinklys. Skubbes henholdsvis til venstre eller højre for at aktivere blinkfunktionen. Midterstil kontakten for at deaktivere blinkfunktion.

Horn

Tændingslås



Engine/motor knappen bruger du når du skal starte og stoppe bilens motor. Se hvordan du starter din Ive-Car under 'Sikker kørsel' på side 5.

Betjeningsknapper



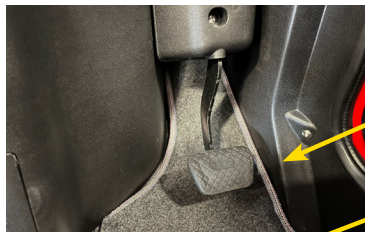
Vinduesvisker /
Sprinklervæske

Blæser – blæserfunktion
uden varme

Varmeblæser – der bliver
blæst varm luft ind i kabinen
– indblæsningstemperaturen
varierer efter den udvendige
temperatur.

Katastrofeblink

Bremser



Fodbremse - bremser på alle
hjul

Parkeringsbremse



Hovedafbryder

Info: hvis der skulle opstå
en teknisk fejl på køretøjet
kan du prøve at slå hoved-
afbryderen fra og holde
strømmen slukket i minimum
et minut. Hvis det ikke
afhjælper problemet, kontakt
da et serviceværksted.

Bremsefunktion og parkering

Køretøjets bremsefunktioner aktiveres via bremserne. Bremseeffekten doseres efter hvor hårdt man trykker på fodbremsen. Ved parkering bremser du indtil du holder stille og trækker parkerings-bremsen. Herefter trykker du på motorknappen for at slukke din Ive-Car.

Display



Display informationer:

- Hastighed i realtid
- Batterikapacitet
- Antal kørte km. i alt
- Køremode D, N eller R
- Fjernlys aktiveret
- Blinklys indikator
- Påmindelse om sikkerhedssele
- Bluetooth forbindelse
- Mp3 og FM radioafspilning

Vinduer



På din sidedør kan du rulle op og ned for el-ruderne.



Du kan også åbne tagvinduet ved at holde de to røde knapper på håndtage inde.

Sædejustering



Der er to justeringshåndtag. Det nederste håndtag flytter hele sædet frem eller tilbage. Det øverste håndtag justerer sæderyggens position.

Radio og bluetooth



For at forbinde din mobiltelefon via Bluetooth skal du trykke på Bluetooth-ikonet.

Hvis du vil tænde for radioen, skal du trykke på radio-ikonet.



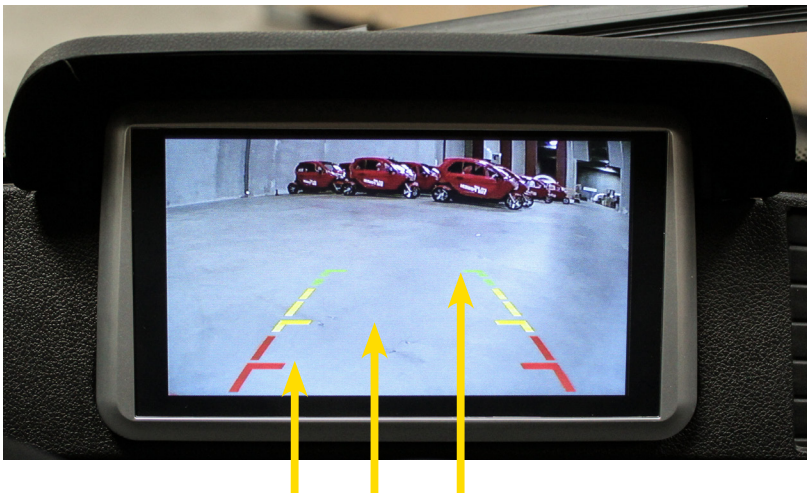
Bluetooth-ikonet lyser blå og der står "LINKED", når telefonen er forbundet med Bluetooth.



Skrup og ned for lydstyrken

Når radioen er tændt, kan du scanne og skifte mellem radiokanaler ved at trykke på pilene.

Bakkamera



Afstand (ca. afstand): 65 cm 110 cm 190 cm

Vigtig info - bakkameraet er et hjælperedskab ved bakning.

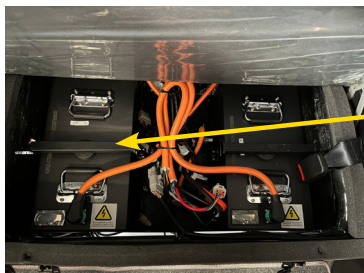
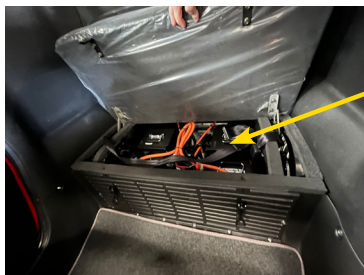
Husk at orientere dig på normal vis og brug også spejlene.

Opladning



Du finder et ladestik i venstre side af din Ive-Car bag en lille låge.

Batteri



Afhængig af, hvilken batteripakke, du har valgt, er der enten ét eller to lithiumbatterier i din Ive-Car. Dem finder du under passagersædet, som du åbner ved at løsne de to spænder.

Ved at frakoble kablerne (gør kun dette, hvis din Ive-Car er slukket) og fjerne stængerne, der holder batterierne på plads, kan du tage batterierne ud. Det kan være en god idé, hvis din Ive-Car skal holde stille i lang tid i vinterperioden. Det kan også være, at du har tilkøbt et eksternt ladeapparat, så du kan oplade dine batterier indenfor.

Nøgle



Din Ive-Car har fjernbetjent centrallås.

Ved at klikke på den låste hængelås låser du døren.

Ved at klikke på den åbne hængelås, låser du bilen op.

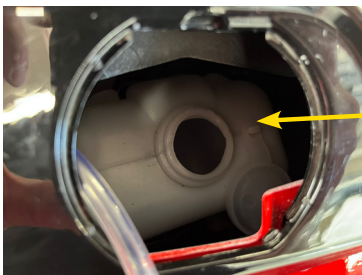
Påfyldning af sprinkervæske



Brug det lille orange værktøj til at åbne det sorte dæksel, du finder under forruden.



Her finder du beholderen til sprinkervæske. Låget åbnes også med det orange værktøj.



Nu kan du fåfylde sprinkervæske. Husk at påsætte låget til beholderen og dækslet igen.

Tekniske specifikationer

Modelbetegnelse	Ive-Car PLUS
Antal personer	2 inkl. føreren
Størrelse L x B x H	2.513 x 1.190 x 1.524 mm
Frihøjde	170 mm
Sporvidde bag	1.040 mm
Motorkraft	2.400 W
Batteri	60 V lithium
Maks. hastighed	30 eller 45 km/t
Rækkevidde	50 Ah batteri op til 75 km afhængigt af terræn m.v. 100 Ah batteri op til 150 km afhængigt af terræn m.v.
Akselafstand	1.570 mm
Dæk	Forhjul – 130/7012, Baghjul – 135/70R12
Vægt	340 kg inkl. batteri
Lasteevne	150 kg
Bremsesystem	Hydrauliske skivebremser for og bag

Service og vedligeholdelse

For at sikre en driftssikker kørsel, og for at spare dig for en masse unødige reparationer, er det vigtig at følge serviceintervallerne, der er tilpasset det danske klima. Du bedes anvende et autoriseret Ive-Car værksted, da personalet er uddannet og bekendt med teknikken i Ive-Car samt har adgang til at bestille originale reservedele fra importøren.

Serviceprogrammet findes bagerst i dette hæfte. Bruges køretøjet ikke om vinteren, er det vigtig at få den vinterklargjort hos din lokale Ive-Car forhandler, og følge instruktionsbogens vejledning omkring håndtering af batteriet i den periode køretøjet står stille.

Sørg altid for at tændingen er slået fra ved reparation på Ive-Car. Ved af-installation af batteriet sørg først for at hovedafbryderen er slået fra. Afmonter batteri-stikket ved at dreje let på låsemekanismen på stikket, og derefter trække stikket ud af batteriet.



Opbevaring

Når køretøjet ikke anvendes i kortere eller længere tid, vil de forhold køretøjet opbevares under påvirke køretøjets stand og levetid. Opbevaringen skal helst være et tørt sted med lav luftfugtighed og det er VIGTIG at følge vejledningen omkring håndteringen af batteri (se afsnittet om opladning side 5).

Er der tale om en stilstand over en længere periode, fx en vinteropbevaring skal disse punkter følges:

- Rengør køretøjet (se afsnit om rengøring side 14).
- Sørg for at køretøjet er tørt
- Hæv dæktrykket til 3,5 bar
- Slå viskerbladet op
- Opladning af batteri (se evt. afsnit om opladning side 5)
- Vi anbefaler at tage batteriet ud ved lang tids opbevaring, og stille batteriet fuldt opladet på et tørt og køligt sted.

Når køretøjet tages i brug efter stilstand

- Reducer dæktryk til det anbefalede tryk på 2,5 bar.
- Kontrollér lys
- Følg punkterne (se afsnittet om sikker kørsel side 4)
- Kør en kort testtur med forsigtighed og mærk efter at bremses og styretøj virker efter hensigten
- Der kan forekomme en "skurrende" lyd fra bremserne. Det er belægninger, der normalt bremses væk efter nogle opbremsninger. Forsvinder denne skurren ikke efter lidt kørsel, kontakt da dit lokale Ive-Car værksted.

Rengøring

Rengøring udvendig: Vigtigt – Ive-Car er ikke konstrueret til at blive vasket i en vaskehal. Køretøjet kan vaskes med vand og autoshampoo udvendigt. Skylning med rindende vand skal gøres nænsom. Det anbefales at polere køretøjet jævnlig med Plexus (varenummer: plexus).

Rengøring indvendig: Af hensyn til elektronikken må der ikke bruges rindende vand. Det anbefales at bruge en fugtig klud eller almindelige autopleje produkter til kabinen.

Reklamationsret

Når du køber en Ive-Car er der to års reklamationsret på fabrikationsfejl. Husk at gemme dit købsbevis eller faktura. Skulle du være så uheldig selv at beskadige noget på din Ive-Car, er vores værksted naturligvis parat til at yde service både før og efter garantiperiodens udløb.

VIGTIGT! Du må ikke foretage ændringer ved Ive-Car's originale konfiguration. Hvis ændring finder sted vil garantien bortfalde, og du risikerer en bøde, hvis du bliver standset af politiet.

Stelnummer



Stelnummeret er placeret på kronrøret bag dæksel under styret.

Reklamation og garanti

For private, yder Ive-Car 2 års reklamationsret fra købsdato i henhold til Købeloven.

Reklamationsretten dækker fabrikations- og materialefejl, der konstateres ved kabinescooterens normale brug i købers private husholdning i Danmark. Når du modtager din nye kabinescooter, anbefaler vi, at du gennemgår den for fejl/mangler. Hvis du som bruger/ejer bliver opmærksom på fejl, skal du straks meddele det til den forhandler, hvor du har købt kabinescooteren. Generelt bør man ikke benytte køretøjet, før en evt. fejl og/eller mangel er fundet og udbedret/repareret.

Følgeskader, som skyldes fortsat kørsel, er ikke omfattet af reklamationsretten. Du reklamerer ved at kontakte den forhandler, hvor kabinescooteren er købt. Forhandleroplysningerne fremgår af stempel på første side i Service- & instruktionsbogen, som følger med køretøjet. Ved kontakten vil der blive lavet en aftale om, hvornår kabinescooteren kan blive serviceret.

Udbedring af en fejl og/eller mangel ved en berettiget reklamation sker for forhandlerens/Ive-Car's regning, og du bliver således holdt skadesløs for både arbejds løn og eventuelle medgåede materialer.

Transport til og fra værksteder i forbindelse med service og reklamationer sager er kundens/brugerens eget ansvar. Vi henviser derfor til vejhjælps abonnement, hvis kunden/brugeren ikke selv er i stand til at transportere køretøjet til et autoriseret værksted.

Reklamationer sker i henhold til de gældende tekniske krav, som Ive-Car har udarbejdet. Skiftes der dele i forbindelse med reklamationen, tilhører disse forhandleren/Ive-Car. Reklamationsretten forlænges ikke på trods af, at der inden for 24 måneder efter købsdatoen repareres eller udskiftes dele som reklamation.

Forhandleren/Ive-Car afgør i alle tilfælde behovet for, om afhjælpning af eventuelle fejl og/eller mangler kan ske straks, eller om kabinescooteren skal indleveres på et værksted, når blot dette sker inden for rimelig tid.

Ved reklamation skal kunden derfor sørge for at give så grundig og fyldestgørende en beskrivelse af fejl og/eller manglen som muligt.

Forhandleren er berettiget til at søge unødige omkostninger ved en uberettiget reklamation dækket af kunden. Det er derfor en god ide, at kunden forinden reklamationen undersøger scooteren grundigt og anvender instruktionerne i Service- og instruktionsbogen.

Kan der ved eftersynet ikke påvises nogen fejl og/eller mangler på køretøjet ud fra kundens fejlbeskrivelse, er forhandleren berettiget til at fakturere den arbejdstid og evt. kørsel, der er gået til at søge fejlen.

Reklamationsretten gælder under forudsætning af:

- at kabinescooteren bruges normalt og vedligeholdes i overensstemmelse med Service- og instruktionsbogen.
- at eventuelle plomberinger ikke er brudt, og at kabinescooteren ikke har været udsat for overlast.
- at der bruges originale Ive-Car reservedele.
- at de foreskrevne service- og reparationsaftaler er gennemført rettidigt og korrekt af et aut. Ive-Car serviceværksted.
- at reparationer/ændringer anbefalet af forhandleren er foretaget.
- at kabinescooteren ikke anvendes til udlejning eller erhvervsmæssig brug.
- at kabinescooteren ikke bruges til konkurrence- eller racerkørsel.
- at kabinescooteren ikke har været udsat for færdselsuheld.
- at der ikke er foretaget konstruktive ændringer på kabinescooteren, som ændrer i hastighed, ydeevne mv.

Begrænsninger i reklamationsretten

Brug neutralt vaskemiddel og vand til at vaske køretøjet. Brug en blød klud til at tørre køretøjet af efter vask for at forhindre ridser.

ADVARSEL - Brug ikke højtryksrenser til at vaske køretøjet, især ikke omkring batterirummet, controlleren og andre elektriske dele. Hvis opladningsporten på køretøjet er våd, må du ikke oplade, før denne er tørret ud.

Transport til og fra værksteder i forbindelse med service og reklamationer er kundens/brugerens eget ansvar. Vi henviser derfor til vejhjælpsabonnement, hvis kunden/brugerens ikke selv er i stand til at transportere sit køretøj til værkstedet.

- Reklamationsretten dækker ikke fejl på køretøjer, som har været udsat for trafikuheld, overbelastning osv. og/eller er ombygget eller ændret af uautoriseret værksted/forhandler.
- Reklamationsretten frafalder ved forsinket udførelse af service eller reparationer foreskrevet af værkstedsmanual og/eller brugermanualen.
- Reklamationsretten bortfalder helt, hvis der er udført/udføres reparationer og/eller dele (de)monteres, som resulterer i ændringer af kabinescooterens beregnede hastighed, motorens ydeevne eller ændringer på de elektriske systemer og/eller batterier.
- Tilsvarende er gældende, hvis der (efter)monteres reservedele, der ikke er godkendt af importøren.
- Reklamationsretten bortfalder hvis brugeren ikke bruger eller vedligeholder batteriet korrekt, hvilket forårsager forringelse af batteriets ydeevne eller tekniske fejl. For eksempel, hvis køretøjet efterlades ubrugt eller parkeret i lang tid eller ikke oplades i tide osv. (Se afsnittet om opbevaring)
- Reklamationsretten omfatter ikke: Normal slitage er ikke en mangel i købelovens forstand, selvom slitage kan forekomme før udløbet af de 24 mdr. reklamationsret såsom elpærer, LED-lys, dæk, sikringer, kontakter, bremsedele og diverse gummidele mv. - dette gælder også batterier. Der er ret til at klage over fejl på genopladelige batterier, men reduceret batterilevetid under brug skal ikke betragtes som en fejl, men blot som udtryk for slitage, da Køretøjets rækkevidde reduceres gradvist i henhold til antallet af opladninger.
- Brug af oplader eller tilbehør, der ikke er officielt godkendt, kan resultere i køretøjsskader, funktionsfejl og ydelsesproblemer, hvorfor reklamationsretten vil bortfalde.
- Reklamationsretten omfatter heller ikke følgeskader som følge af ukorrekt brug af kabinescooteren eller manglende eller for sen udførelse af service eller reparationer foreskrevet af værksted eller Service- og instruktionsbogen.
- Reklamationsret dækker heller ikke begrænset støj eller vibrationer, der ikke har indflydelse på sikker kørsel med kabinescooteren.
- Almindeligt slitage er ikke en mangel i Købelovens forstand, selvom nedslidning kan indtræde inden udløbet af de 24 måneders reklamationsret - dette gælder også batterier. Der er reklamationsret på fejl på genopladelige

batterier, men svækket batterilevetid ved brug er ikke at betragte som en fejl, men blot et udtryk for slitage, da rækkevidden på kabinescooteren gradvist reduceres efter antallet af opladninger.

- Reklamationsretten er ikke omfattet af fejl eller skader som er forårsaget af force majeure (herunder, men ikke begrænset til, jordskælv, tyfon, oversvømmelse, brand, sociale begivenheder, massehændelser, voldelige forbrydelser og tilfældige tab samt trafikulykker.



Tjekliste til regelmæssig vedligeholdelse

Tekst	Eftersyn
Bremsér	Kontroller bremsevæskenniveau. Udskift bremsevæske efter behov.
	Kontroller tykkelsen på bremseklodserne. Udskift det efter behov.
	Kontroller bremseeskivernes tykkelse. Udskift det efter behov.
	Kontroller for lækage af bremsevæske.
	Kontroller brespænding af bremsedele.
	Kontroller bremsegreb og pedaler. Juster eller udskift om nødvendigt.
El-dele	Kontroller alle lys, udskift det efter behov.
	Kontroller gashåndtagets funktion, udskift det efter behov.
Hjul/Dæk	Kontroller dæktryk
	Kontroller hjulsporing
	Kontroller hjullejer og pakdåser, smør eller udskift efter behov.
Støddæmpere	Kontroller støddæmperes funktion
	Kontroller for olie lækager på støddæmpere, udskift ved behov.
Styretøj	Kontroller for løshed. Udskift ved behov
	Rengør og pak om med vandbestandig universalfedt.
Vinduesvisker	Kontroller funktionen af vinduesviskeren, udskift om nødvendigt.
	Kontroller sprinklervæske, påfyld om nødvendigt
Døre	Smøring af dørhængsler og låsecylindere, kontrol af dørens lukkefunktion
Sæde	Inspektion og efterspænding af sædekonsollen.
Undervogn	Rustkontrol af undervogn - Udfør efterbehandling efter behov med Pava
Batteri/lader	Kontroller opladerens funktion, undgå dyb afladning og overopladning af batteriet
	Test af batteriets kapacitet og opladningsfunktion
	Opladning af batteri / batterier
Kontrolsystem	Kontroller funktion af kontrolpanelets knapper/kontakter
Motor	Kontroller faseledninger til motor, efterspænd ved behov.

Servicehæfte

Din Ive-Car skal serviceres efter foreskrevne retningslinier/intervaller, ellers bortfalder retten til garanti og reklamation:

1. service Inden 2 mdr. eller 1.000 km	Forhandlerstempel
<hr/> Dato dd/mm/åååå	
<hr/> Km kørt	
<hr/> Dato for næste service	
	Underskrift
2. service Inden 6 mdr. eller 3.000 km	Forhandlerstempel
<hr/> Dato dd/mm/åååå	
<hr/> Km kørt	
<hr/> Dato for næste service	
	Underskrift
3. service Inden 12 mdr. eller 6.000 km	Forhandlerstempel
<hr/> Dato dd/mm/åååå	
<hr/> Km kørt	
<hr/> Dato for næste service	
	Underskrift

4. service Inden 18 mdr. eller 9.000 km	Forhandlerstempel
_____ Dato dd/mm/åååå	
_____ Km kørt	
_____ Dato for næste service	
	Underskrift

5. service Inden 24 mdr. eller 12.000 km	Forhandlerstempel
_____ Dato dd/mm/åååå	
_____ Km kørt	
_____ Dato for næste service	
	Underskrift

6. service Inden 30 mdr. eller 15.000 km	Forhandlerstempel
_____ Dato dd/mm/åååå	
_____ Km kørt	
_____ Dato for næste service	
	Underskrift

7. service Inden 36 mdr. eller 18.000 km	Forhandlerstempel
_____ Dato dd/mm/åååå	
_____ Km kørt	
_____ Dato for næste service	
	Underskrift

8. service Inden 42 mdr. eller 21.000 km	Forhandlerstempel
_____ Dato dd/mm/åååå	
_____ Km kørt	
_____ Dato for næste service	
Underskrift	

9. service Inden 48 mdr. eller 24.000 km	Forhandlerstempel
_____ Dato dd/mm/åååå	
_____ Km kørt	
_____ Dato for næste service	
Underskrift	

10. service Inden 54 mdr. eller 27.000 km	Forhandlerstempel
_____ Dato dd/mm/åååå	
_____ Km kørt	
_____ Dato for næste service	
Underskrift	

11. service Inden 60 mdr. eller 30.000 km	Forhandlerstempel
_____ Dato dd/mm/åååå	
_____ Km kørt	
_____ Dato for næste service	
Underskrift	

Køretøjet er solgt af følgende forhandler:

Forhandler	
ADRESSE	
POSTNR./BY	
MODEL	
STELNUMMER	
KØBSDATO	

FORHANDLER STEMPEL



Thomas Møller Pedersen Aps · Tlf. 97 74 07 33 · www.ivecar.dk · info@tmp.dk